

ระบบเฝ้าระวัง 5 กลุ่มโรค 5 มิติ

ระบบเฝ้าระวังโรคติดต่อ

กลุ่มที่ 2

ระบบเฝ้าระวัง 5 มิติ

5 กลุ่มโรค

- CD
- ATS
- NCD
- Env Occ
- Injury

- Dengue
- HFMD
- Influenza
- Measles
- Rabies
- FWB

FLU A/B

ไม่ใส่ Mask

1.Determinant

2.Risk factor

Etiology cause

ปัจจัยเสี่ยง/
พฤติกรรม

3.Program response

- มาตรการป้องกัน
- การตอบสนองและ
ควบคุมโรค

การตอบสนอง

- ✓ สื่อสารตรงประเด็น
- ✓ ปรับเปลี่ยน HL
- ✓ ฉีดวัคซีน
- ✓ รักษาทันเวลา
(Oseltamivir)
- ✓ วิธีการจัดเก็บข้อมูล

4.จำนวนป่วย/จำนวนตาย
อัตราป่วย/อัตรารตาย

5.Outbreak
(จำนวนครั้ง ที่ไหน อย่างไร)



ระบาดวิทยาเชิงพรรณนา (การกระจาย)

- Time
- Place
- Person

Program Response

ตัวอย่างความครอบคลุมการได้รับวัคซีนเทียบกับอัตราป่วยโรคคอตีบ

ระบาดวิทยาเชิงวิเคราะห์
(หาความสัมพันธ์)

- ความครอบคลุมวัคซีนเพิ่มขึ้น
- อัตราป่วยลดลง



กับอัตราป่วย/ตาย
การระบาด

การวิเคราะห์ข้อมูลเฝ้าระวัง 5 มิติของโรคไข้หวัดใหญ่ ที่สำคัญ ปี 2562

Risk		Prevention	Health outcomes	
Determinant ศูนย์ไข้หวัดใหญ่ แห่งชาติ กรมวิทยาศาสตร์	Behavior	Response	Morbidity& Mortality	Event based surveillance
<p>1. ข้อมูลการเฝ้าระวังเชื้อไข้หวัดใหญ่เฉพาะพื้นที่/ การเปลี่ยนแปลงสายพันธุ์ของเชื้อไวรัสไข้หวัดใหญ่</p> <p>-ฤดูกาล สภาพภูมิอากาศ (2 peak) seasonal หน้าฝนกับหน้าหนาว</p> <p>-ระดับภูมิคุ้มกัน งานวิจัย</p> <p>-ประวัติการได้รับวัคซีนฯ</p> <p>2. ข้อมูลการเฝ้าระวังการดื้อยา</p> <p>3. <u>จำนวนและการกระจายของกลุ่มเสี่ยง</u></p>	<p>3. ข้อมูลพฤติกรรมป้องกันโรค (ความรู้ ทักษะ พฤติกรรม KAP)</p> <p>จากรายงานของสำนักสื่อสารความเสี่ยงระดับจังหวัด</p> <p>-การมา รพ.ของผู้ป่วย เฉพาะผู้เสียชีวิตที่เข้าเกณฑ์</p> <p>-</p>	<p>4. ข้อมูลการให้บริการวัคซีนไข้หวัดใหญ่ (การรณรงค์การให้วัคซีน/ความครอบคลุมการได้รับวัคซีนในแยก<u>กลุ่มเสี่ยง</u>)</p> <p>5. การสอบสวนและควบคุมโรค</p> <p>6. เตรียมพร้อมด้านการรักษาพยาบาล และป้องกันการติดเชื้อในโรงพยาบาล (ด้านเจ้าหน้าที่/ห้องแยก/วัสดุอุปกรณ์/ยา)</p> <p>-การควบคุมโรค ปิด ล้าง เลี่ยง หยุด</p> <p>-มาตรการเชิงสังคม เช่น การปิดโรงเรียน</p> <p>-ความครอบคลุมการได้รับวัคซีน</p> <p>HDC+Manual ระดับจังหวัด ประเทศ</p> <p>-การรักษาของแพทย์ตามแนวทางเวชปฏิบัติ</p> <p><u>รายงานสอบสวนโรค</u></p> <p>-การแจ้งข่าวการระบาดของเจ้าหน้าที่</p>	<p>7. ข้อมูลการป่วยและตาย <u>แต่ละกลุ่ม</u></p> <p>8. ข้อมูลการเฝ้าระวังผู้ป่วยอาการคล้ายไข้หวัดใหญ่ (Influenza Like Illness หรือ ILI) (บางแห่งเข้าระบบไม่ได้แล้ว)</p> <p>อาการสงสัย</p> <p>Rapid test</p> <p>Lab confirm</p>	<p>9. ข้อมูลความผิดปกติของการเกิดโรค และปัจจัยที่เกี่ยวข้อง เช่น มีผู้ป่วยจำนวนมากกว่าปกติที่สงสัยว่าป่วยด้วยโรคไข้หวัดใหญ่ในชุมชน โรงเรียน เรือนจำ เป็นต้น</p>

รูปแบบการรายงาน

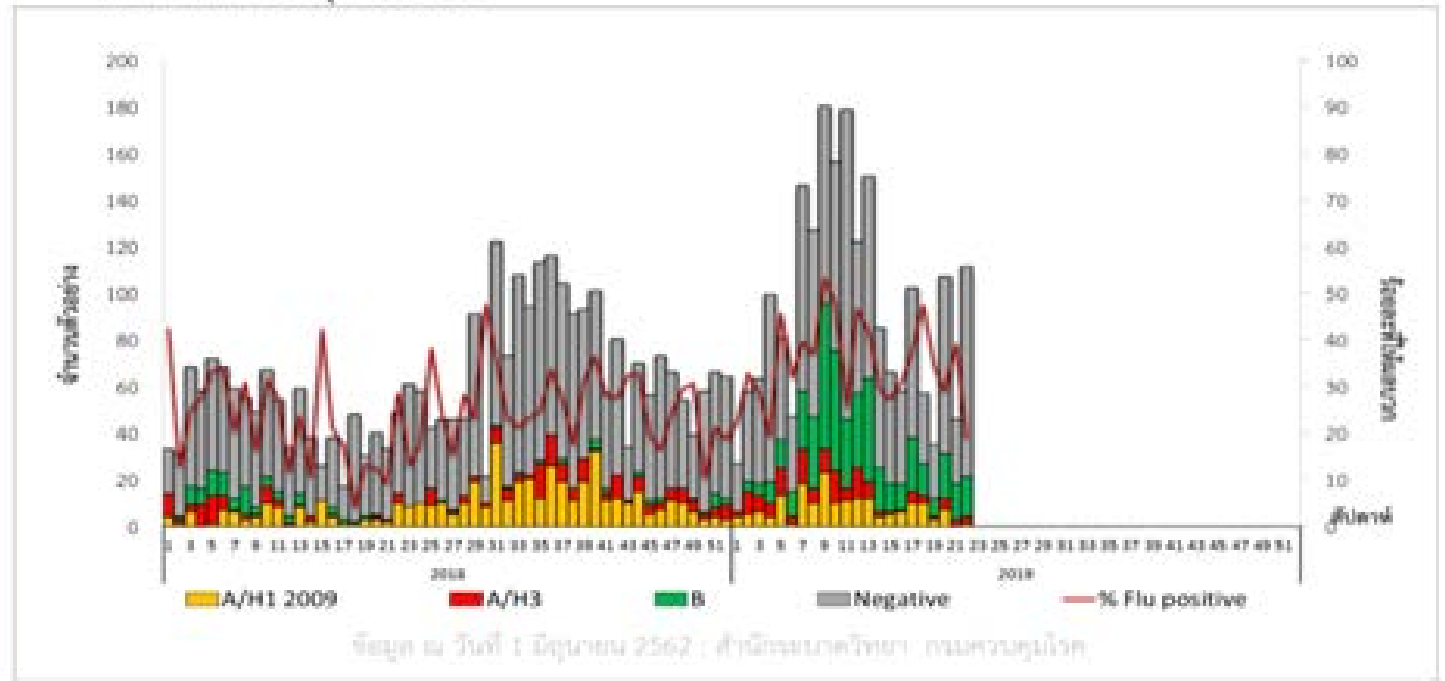
- ❖ สถานการณ์โรค (ตามหลักระบาดวิทยา time place person)
 - ❖ ต่างประเทศ
 - ❖ ในประเทศ
- ❖ บทสรุป
 - ❖ วิเคราะห์ข้อมูลจาก ทั้ง 5 มิติ ปัญหาอุปสรรคที่พบ ปัจจัยที่เกี่ยวข้อง สาเหตุ ของการระบาดของโรค
- ❖ ข้อเสนอแนะ

รูปแบบการรายงาน กรณีโรคไข้หวัดใหญ่

1. Determinant: Etiology cause

ภูมิภาค	จำนวนที่ส่งตรวจ	ผลการตรวจหาสารพันธุกรรมไวรัสไข้หวัดใหญ่			หมายเหตุ
		A/H1 2009	A/H3	B	
เหนือ	207	39	32	36	
กลาง	1022	87	52	277	
ตะวันออกเฉียงเหนือ	560	35	29	105	
ใต้	313	14	21	37	
รวม	2102	175	134	455	*ตัวอย่างที่ไม่สมบูรณ์ 1 ตัวอย่าง

รูปที่ 1 จำนวนตัวอย่างที่ส่งตรวจ จำแนกตามผลการตรวจทางห้องปฏิบัติการ รายสัปดาห์ ตั้งแต่วันที่ 1 มกราคม 2562 ถึงวันที่ 1 มิถุนายน 2562



รูปแบบการรายงาน กรณีโรคไข้หวัดใหญ่

1. Determinant: Etiology cause

ชนิด/สายพันธุ์ไข้หวัดใหญ่	ผลการทดสอบ			ยอดสะสม
	ประจำเดือน เมษายน 2562			ม.ค. 52 - 30 เม.ย. 62
	จำนวนเชื้อที่ ทดสอบ	จำนวนเชื้อที่ ดื้อยา	ร้อยละที่ ดื้อยา	ร้อยละที่ ดื้อยา
ไข้หวัดใหญ่ตามฤดูกาล				
1. A/H1N1(2009)	47	0	0 (0/47)	0.77 (16/2,067)
2. A/H3N2	34	0	0 (0/34)	0 (0/1,574)
3. Influenza B	13	0	0 (0/13)	0 (0/570)

แหล่งข้อมูล: กรมวิทยาศาสตร์การแพทย์

รูปแบบการรายงาน กรณีโรคไข้หวัดใหญ่

2. Risk factor: ปัจจัยเสี่ยง/พฤติกรรม

ข้อ	พฤติกรรมป้องกันและควบคุมโรคและภัยสุขภาพ	Mean	S.D.	ระดับ
1	ท่านศึกษาข้อมูลเรื่องโรคไข้หวัดใหญ่เพื่อให้มีการป้องกันตนเองได้อย่างถูกต้อง	3.31	1.24	ปานกลาง
2	ท่านสื่อสารและบอกกล่าวเรื่องโรคไข้หวัดใหญ่ให้คนรอบข้างมีการป้องกันโรคได้ถูกต้อง	3.29	1.23	ปานกลาง
3	ท่านหยุดงาน หยุดเรียน พักผ่อนอยู่ที่บ้าน เมื่อป่วยเป็นโรคไข้หวัดใหญ่	4.04	1.26	มาก
4	ท่านปิดปาก ปิดจมูก เวลาไอจาม	4.24	1.03	มาก
5	ท่านล้างมือบ่อยๆ ด้วยน้ำและสบู่หรือแอลกอฮอล์เจล	4.05	1.00	มาก
6	ท่านหลีกเลี่ยงใกล้ชิดกับผู้ป่วยไข้หวัดใหญ่	4.07	1.17	มาก
7	ท่านฉีดวัคซีนป้องกันโรคไข้หวัดใหญ่ปีละ 1 ครั้ง	2.86	1.60	ปานกลาง

แหล่งข้อมูล: สำนักสื่อสารความเสี่ยงฯ

รูปแบบการรายงาน กรณีโรคไข้หวัดใหญ่

2. Risk factor: ปัจจัยเสี่ยง/พฤติกรรม

ข้อ	โรค/ข้อคำถามความรู้เรื่องโรคและภัยสุขภาพ	จำนวน (คน)	ร้อยละ	ระดับของการ ตอบถูกต้อง
1	ผู้ป่วยโรคไข้หวัดใหญ่ จะมีอาการ ไข้ ปวดเมื่อยกล้ามเนื้อ ไอ เจ็บคอ มีน้ำมูก หายใจลำบาก	2,645	91.6	มาก
2	โรคไข้หวัดใหญ่ สามารถติดต่อได้ทางเสมหะ น้ำมูก น้ำลาย จากการไอหรือจาม	2,576	89.2	มาก
3	การล้างมือบ่อยๆ ด้วยน้ำและสบู่ ไม่ช่วยป้องกันการติดเชื้อโรคไข้หวัดใหญ่ได้	1,840	63.7	ปานกลาง
4	หากป่วยเป็นโรคไข้หวัดใหญ่ ไม่จำเป็นต้องหยุดงานหรือหยุดเรียน	2,221	76.9	มาก
5	ถ้าเคยฉีดวัคซีนไข้หวัดใหญ่มาก่อนจะช่วยลดความรุนแรงของโรคไข้หวัดใหญ่ได้	2,269	78.5	มาก
6	คนที่มีสุขภาพดี ไม่จำเป็นต้องฉีดวัคซีนป้องกันโรคไข้หวัดใหญ่	2,003	69.3	มาก
7	วัคซีนป้องกันโรคไข้หวัดใหญ่ควรฉีดเป็นประจำทุกปี	1,949	67.5	มาก
8	คนที่เคยป่วยเป็นโรคไข้หวัดใหญ่แล้วจะไม่เป็นโรคไข้หวัดใหญ่อีก	2,084	72.1	มาก

แหล่งข้อมูล: สำนักสื่อสารความเสี่ยงฯ

รูปแบบการรายงาน กรณีโรคไข้หวัดใหญ่

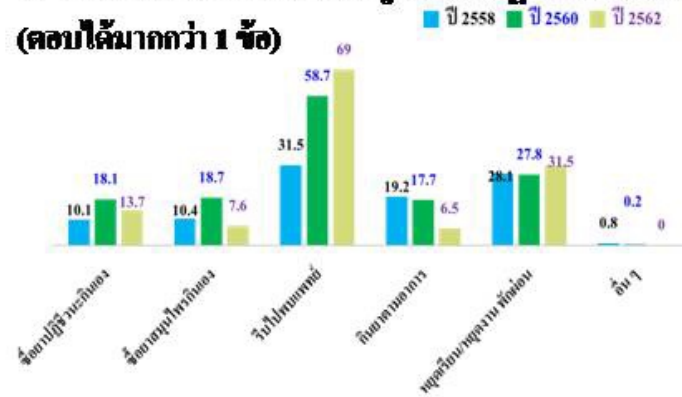
2. Risk factor: ปัจจัยเสี่ยง/พฤติกรรม

ผลการสำรวจทัศนคติ ความเห็นของประชาชน DDC Poll ครั้งที่ 6 “เรื่อง...โรคไข้หวัดใหญ่

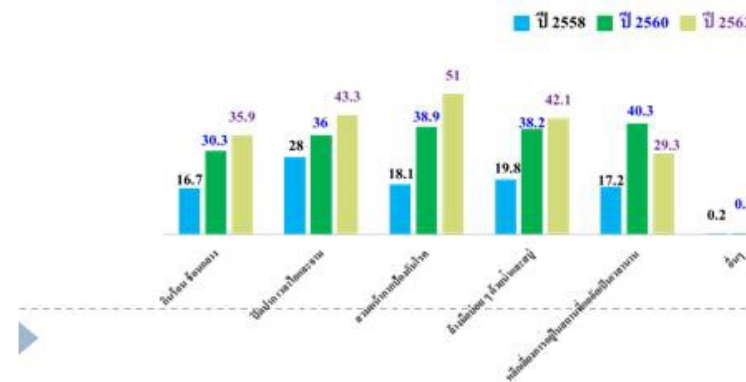
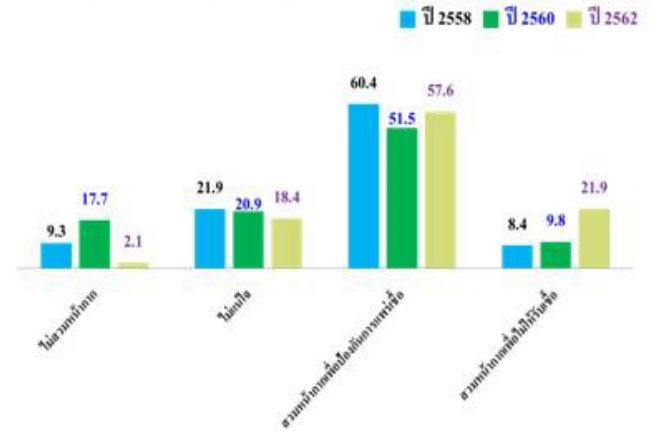


- ▶ กลุ่มตัวอย่าง อายุ 15 ปีขึ้นไป จำนวน 3,500 ราย จาก 25 จังหวัด
- ▶ เก็บข้อมูล วันที่ 1 พฤษภาคม – 7 พฤษภาคม พ.ศ. 2562

หากอากาศของอัยโรคไข้หวัดใหญ่ ท่านจะปฏิบัติตัวอย่างไร (ตอบได้มากกว่า 1 ข้อ)



หากท่านป่วยจะมีอาการหวัด เช่น ไอ จาม มีน้ำมูก ท่านจะสวมหน้ากากป้องกันโรคหรือไม่



ท่านจะป้องกันตนเองจากโรคไข้หวัดใหญ่อย่างไร (ตอบได้มากกว่า 1 ข้อ)

แหล่งข้อมูล: สำนักสื่อสารความเสี่ยงฯ

รูปแบบการรายงาน กรณีโรคไข้หวัดใหญ่

3. Program response

ผลการดำเนินการให้บริการ วัคซีนไข้หวัดใหญ่ตามฤดูกาล



แหล่งข้อมูล : ปี 2555-2557 โปรแกรมโครงการวัคซีนไข้หวัดใหญ่(Flu)
ปี 2558-2560 จาก 43 แห่ง + โปรแกรม Flu + BPPDS
ปี 2561 จาก 43 แห่ง และโปรแกรม Flu ณ 1 มกราคม 2562

19

ผลการรณรงค์ให้วัคซีนป้องกันโรคไข้หวัดใหญ่ ตามฤดูกาล ปี 2561

(1) กลุ่มเป้าหมาย	(2) กลุ่มเป้าหมาย (ราย)	(3) ยอดจัดสรรวัคซีน ร้อยละ 26.07 (ราย)	ผลการให้บริการ		
			(4) ได้รับวัคซีน (ราย)	(5) ตามกลุ่ม เป้าหมาย (ร้อยละ)	(6) ตามการ จัดสรร (ร้อยละ)
1. ประชาชนกลุ่มเสี่ยงทั้งหมด	13,043,590	3,400,000	2,565,038	19.67	75.44
ในกลุ่มเป้าหมาย 7 กลุ่มเสี่ยง	13,043,590	3,400,000	2,193,373	16.82	64.51
1.หญิงตั้งครรภ์ 4 เดือนขึ้นไป	408,460		23,858	5.84	0.70
2.เด็ก 6 เดือนถึง 2 ปี	1,727,380		77,328	4.48	2.27
3.ผู้สูงอายุ 65 ปีขึ้นไป	5,540,770		1,172,810	21.17	34.49
4. ผู้ป่วยโรคเรื้อรัง (7 โรค)	4,791,050		874,462	18.25	25.72
5.โรคธาลัสซีเมียและผู้ที่มีภูมิคุ้มกันบกพร่อง (รวมผู้ติดเชื้อ HIV ที่มีอาการ)	377,270		28,417	7.53	0.84
6.ผู้พิการทางสมองที่ช่วยเหลือตนเองไม่ได้	156,603		5,906	3.77	0.17
7.โรคอ้วน (น้ำหนัก>100 กิโลกรัมหรือ BMI >35 กิโลกรัมต่อตารางเมตร)	42,057		10,592	25.18	0.31
กลุ่มอื่นๆ			371,665		10.93
2. บุคลากรทางการแพทย์และสาธารณสุข	400,000	300,000	89,129	22.28	29.71
รวมทั้งหมด	13,443,590	3,700,000	2,654,167	19.74	71.73

หมายเหตุ ข้อมูลในประชาชนกลุ่มเสี่ยงยังไม่รวมกรุงเทพมหานคร เนื่องจากเป็นรายงานเฉพาะพื้นที่ซึ่งต้องอาศัยเวลาในการรวบรวมรายงาน
ที่มา : รายงาน 43 แห่ง (HDC) ,สปสช. และกรมควบคุมโรค กระทรวงสาธารณสุข ณ 1 มกราคม 2562

แหล่งข้อมูล: กองป้องกันโรคด้วยวัคซีน

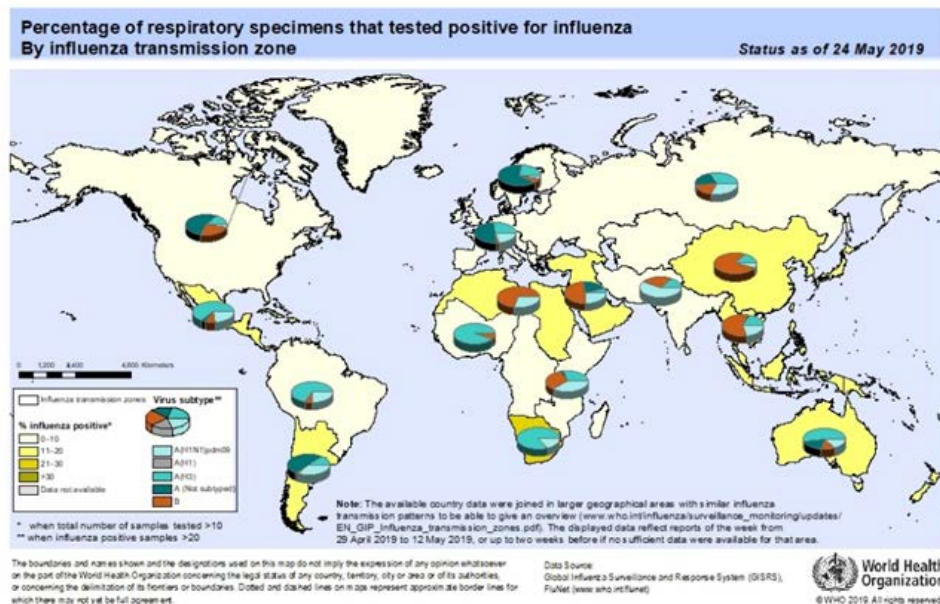
รูปแบบการรายงาน กรณีโรคไข้หวัดใหญ่

การวิเคราะห์

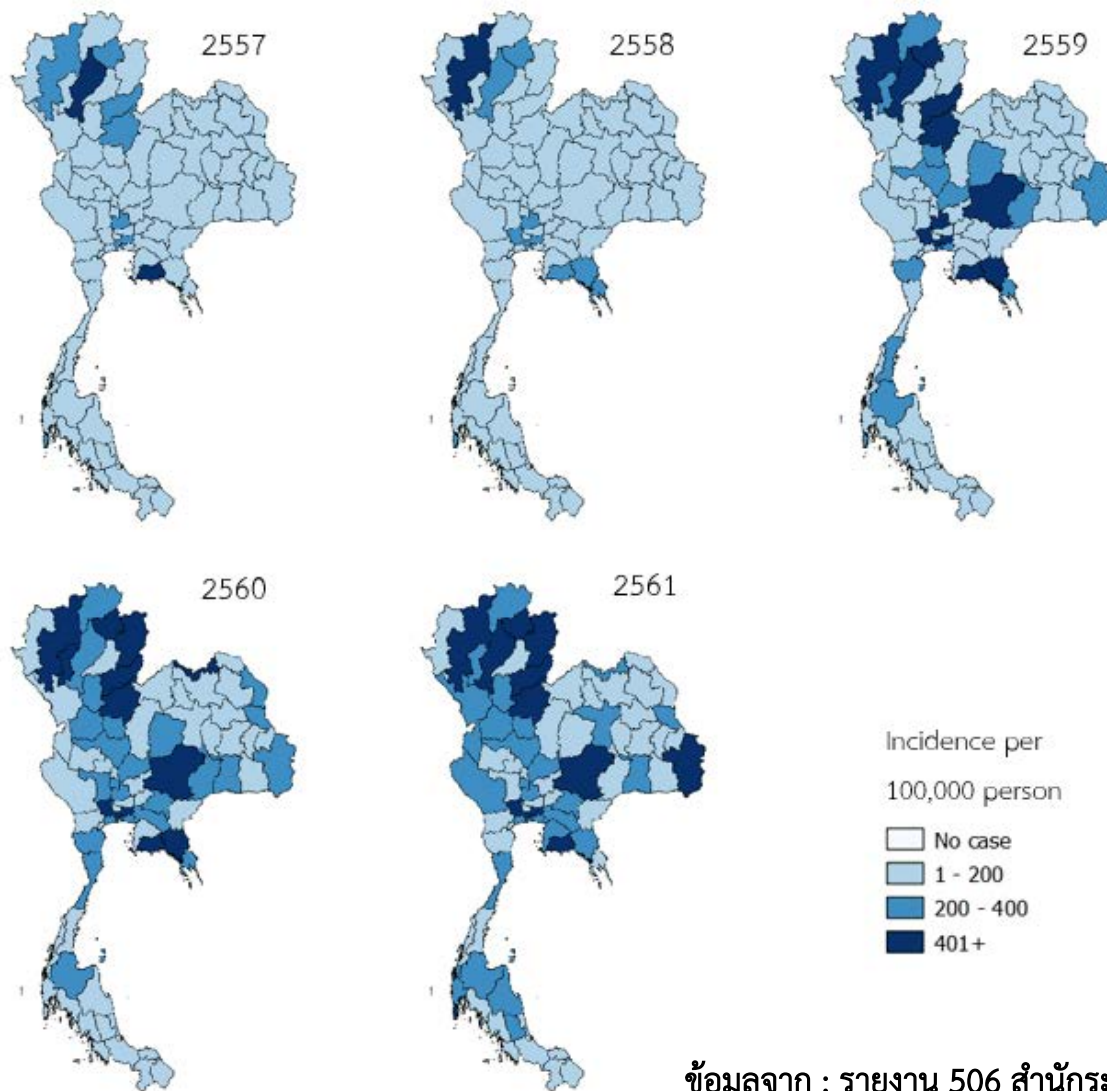
สถานการณ์โรค (ตามหลักระบาดวิทยา time place person)

สถานการณ์โรคในต่างประเทศ

องค์การอนามัยโลกรายงานสถานการณ์โรคไข้หวัดใหญ่ในภาพรวมทั่วโลก
ณ วันที่ 27 พฤษภาคม 2562 โดยภาพรวมในขณะนี้ ประเทศในเขตอบอุ่น
ของซีกโลกใต้ สถานการณ์โรคไข้หวัดใหญ่เพิ่มขึ้นทั่วทั้งภูมิภาค
ที่ประเทศออสเตรเลีย และนิวซีแลนด์ ส่วนใหญ่พบเชื้อไข้หวัดใหญ่
ชนิด A(H3N2) และชนิด B แอฟริกาใต้ พบเชื้อไข้หวัดใหญ่
ชนิด A(H3N2) และอเมริกาใต้ พบเชื้อไข้หวัดใหญ่ ชนิด A(H1N1)
pdm09 เป็นส่วนใหญ่ เอเชียใต้ สถานการณ์โรคไข้หวัดใหญ่ ลดลงทั่วทั้งภูมิภาค



สถานการณ์โรคไข้หวัดใหญ่ในประเทศไทย



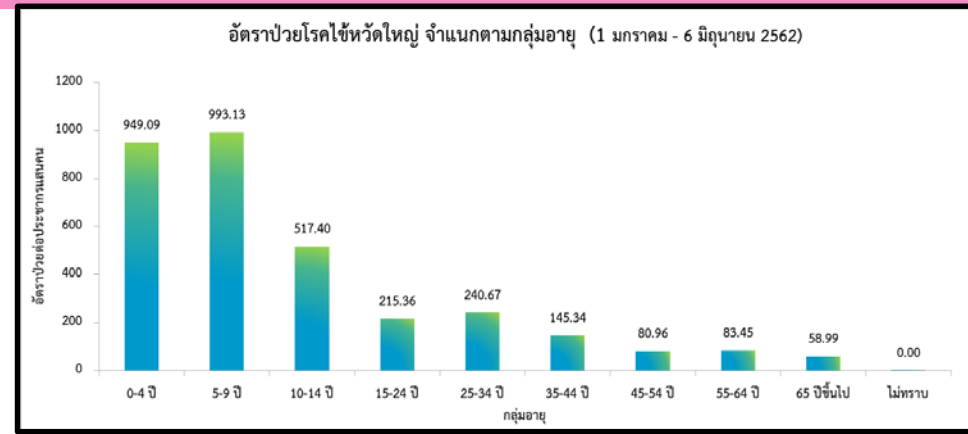
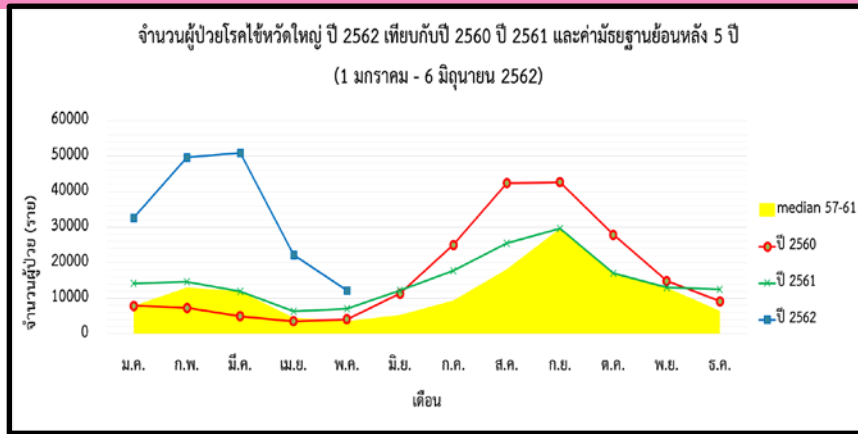
การกระจายของโรค
ไข้หวัดใหญ่รายจังหวัด
ในประเทศไทย
ปี พ.ศ.2557-2561

- มีแนวโน้มพบโรคไข้หวัดใหญ่เพิ่มมากขึ้น
- ปี 2562 อัตราป่วยสูงที่สุดในภาคกลาง (502.49) รองลงมาคือเหนือ (285.85) ตะวันออกเฉียงเหนือ (128.95) และใต้ (84.74) ตามลำดับ

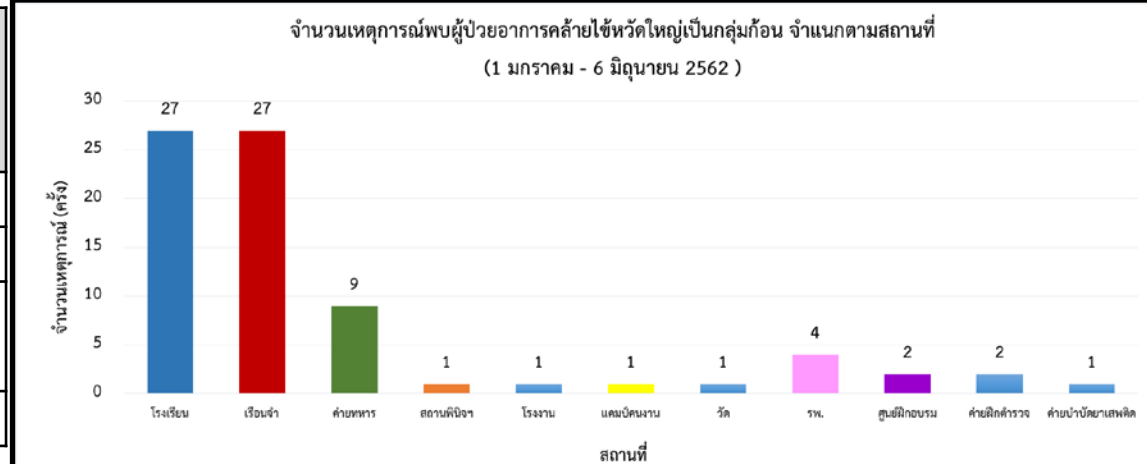
รูปแบบการรายงาน

สถานการณ์โรค (ตามหลักระบาดวิทยา time place person)

สถานการณ์โรคในประเทศ



ภาค	ผู้ป่วย (ราย)	ผู้ป่วยตาย (ราย)	อัตราป่วย (ต่อประชากรแสนคน)	อัตรารตาย (ต่อประชากรแสนคน)	อัตราป่วยตาย (ร้อยละ)
กลาง	90,494	2	540.06	0.01	0.00
เหนือ	36,931	3	296.97	0.02	0.01
ตะวันออกเฉียงเหนือ	31,371	7	142.58	0.03	0.02
ใต้	8,581	1	91.03	0.01	0.01



รูปแบบการรายงาน

บทสรุป

จากสถานการณ์โรค จะเห็นได้ว่าจำนวนผู้ป่วยด้วยโรคไข้หวัดใหญ่ยังคงมีแนวโน้มสูงขึ้นอย่างต่อเนื่องตั้งแต่ปี พ.ศ.2557-2561

ข้อมูลตั้งแต่วันที่ 1 มกราคม – 6 มิถุนายน 2562 มีรายงานผู้ป่วย ทั่วประเทศจำนวน 167,377 ราย คิดเป็นอัตราป่วย 252.45 ต่อประชากรแสนคน เสียชีวิต 13 ราย คิดเป็นอัตราป่วยตาย ร้อยละ 0.01 จำนวนผู้ป่วยสะสมในภาพรวม พบว่าสูงกว่าค่ามัธยฐาน 5 ปีย้อนหลัง และสูงกว่าปีที่ผ่านมา ส่วนใหญ่พบผู้ป่วยมากที่สุดในกลุ่มเด็ก อายุ 0 - 9 ปี รองลงมา คือ อายุ 10 -14 ปี พบมากที่สุดในภาคกลาง รองลงมา คือ ภาคเหนือภาคตะวันออกเฉียงเหนือ และภาคใต้

การระบาดของโรคพบมากในภาคกลางซึ่งเป็นพื้นที่ที่มีประชากรหนาแน่น การระบาดเป็นกลุ่มก้อนพบมากในโรงเรียน รองลงมาคือ เรือนจำ และค่ายทหาร มาตรการหนึ่งที่สำคัญคือ การให้วัคซีนป้องกันโรคไข้หวัดใหญ่ตามฤดูกาลและมีการดำเนินการมาตั้งแต่ ปี 2553 อย่างไรก็ตามกลุ่มเด็ก และกลุ่มหญิงตั้งครรภ์เป็นกลุ่มที่ได้วัคซีนรับต่ำกว่าเป้าหมาย การระบาดเป็นกลุ่มก้อนในโรงเรียน เรือนจำ และค่ายทหารยังเกิดขึ้นอย่างต่อเนื่อง

รูปแบบการรายงาน

บทสรุป

จากสถานการณ์ดังกล่าว โครงการสำคัญที่ต้องมุ่งเน้นเพื่อควบคุมโรคไข้หวัดใหญ่ คือ การรณรงค์ให้กลุ่มเด็ก และหญิงตั้งครรภ์ ได้รับวัคซีนให้มากขึ้น โดยรณรงค์ให้ผู้ปกครอง รวมถึงหญิงตั้งครรภ์มีความรู้ความเข้าใจเกี่ยวกับโรคไข้หวัดใหญ่ และความสำคัญของการได้รับวัคซีนป้องกัน รวมถึงพฤติกรรมในการป้องกันตนเองอย่างถูกวิธีเพื่อป้องกันโรคไข้หวัดใหญ่ รวมทั้งปรับปรุงมาตรการต่างๆ ในการป้องกันโรคในพื้นที่ที่มีการรวมตัวของคนหมู่มาก โดยเฉพาะโรงเรียน เรือนจำ รวมทั้งค่ายทหาร

การจัดเก็บข้อมูล Program response ของระบบเฝ้าระวังโรคติดต่อ

โรคไข้หวัดใหญ่ (6 มาตรการ)

มาตรการ	กลุ่มเป้าหมาย	เป้าหมาย	ช่วงการดำเนินงาน		
			ก่อนระบาด	ระหว่างระบาด	หลังระบาด
1.การเฝ้าระวังติดตาม สถานการณ์โรค วิเคราะห์และประเมินความเสี่ยง สถานการณ์โรคเป็นระยะ 1.1 รง 506 1.2 ILI บางที่ยังไม่มีข้อมูล 2.ตรวจจับการระบาด	ทุกกลุ่มอายุ	รายอำเภอ	รายสัปดาห์/วิเคราะห์ราย สัปดาห์ <input type="checkbox"/> มี ครั้ง <input type="checkbox"/> ไม่มี	รายวัน/วิเคราะห์รายสัปดาห์ <input type="checkbox"/> มี ครั้ง <input type="checkbox"/> ไม่มี	รายสัปดาห์/วิเคราะห์รายเดือน(น่าจะเป็น รายสัปดาห์) <input type="checkbox"/> มี ครั้ง <input type="checkbox"/> ไม่มี

มาตรการ	มาตรการ	มาตรการ
2.การเตรียมความพร้อมเฝ้าระวัง	1.การติดตามสถานการณ์ระบาดของโรคไข้หวัดใหญ่ 2.การคัดกรองผู้ป่วย	มีโรคไข้หวัดใหญ่ระบาด จำนวนเหตุการณ์ สอบสวนโรครายใน 48 ชั่วโมง จำนวนเหตุการณ์
3.เตรียมพร้อมด้านการรักษาพยาบาล และป้องกันการติดเชื้ในโรงพยาบาล	1.มีการฝึกซ้อมการใส่-ถอด PPE ในรอบ 12 เดือนที่ผ่านมา	<input type="checkbox"/> มี ครั้ง <input type="checkbox"/> ไม่มี
	2.มีห้องการตรวจแยกเฉพาะผู้ป่วยโรคทางเดินหายใจ	<input type="checkbox"/> มี ครั้ง <input type="checkbox"/> ไม่มี
4.เตรียมสำรองวัสดุอุปกรณ์ในการป้องกัน และควบคุมโรค ได้แก่ ยาต้านไวรัส ชุดป้องกันร่างกายส่วนบุคคล	1.โรงพยาบาลมียา Oseltamivir สำหรับรักษาผู้ป่วยไข้หวัดใหญ่	<input type="checkbox"/> มี <input type="checkbox"/> เพียงพอ <input type="checkbox"/> ไม่เพียงพอ <input type="checkbox"/> ไม่มี
การรักษา ข้อ 3-4	2.โรงพยาบาลมี PPE เพียงพอ	<input type="checkbox"/> มี <input type="checkbox"/> เพียงพอ <input type="checkbox"/> ไม่เพียงพอ <input type="checkbox"/> ไม่มี

การจัดเก็บข้อมูล Program response ของระบบเฝ้าระวังโรคติดต่อ

โรคไข้หวัดใหญ่ (6 มาตรการ)

มาตรการ	กลุ่มเป้าหมาย	จำนวน	จำนวนวัคซีนที่ได้รับ	ความครอบคลุมการได้รับวัคซีน
5.การรณรงค์ให้วัคซีนป้องกัน โรคไข้หวัดใหญ่ในกลุ่มเสี่ยง <input type="checkbox"/> มี <input type="checkbox"/> ไม่มี	- หญิงตั้งครรภ์ อายุครรภ์ 4 เดือนขึ้นไป			
	- เด็กอายุ 6 เดือน ถึง 2 ปีทุกคน			
	- ผู้มีโรคเรื้อรัง ดังนี้ ปอดอุดกั้นเรื้อรัง หอบหืด หัวใจ หลอดเลือดสมอง ไตวาย ผู้ป่วยมะเร็งที่อยู่ระหว่างการได้รับเคมีบำบัด และเบาหวาน			
	- บุคคลที่มีอายุ 65 ปีขึ้นไป ทุกคน			
	- ผู้พิการทางสมองที่ช่วยเหลือตนเองไม่ได้			
	- ชาลัสซีเมียและผู้ที่มีภูมิคุ้มกันบกพร่อง (รวมผู้ติดเชื้อ HIV ที่มีอาการ)			
	- โรคอ้วน (น้ำหนัก > 100 กิโลกรัม หรือ BMI > 35 กิโลกรัมต่อตารางเมตร)			
	- บุคลากรทางการแพทย์			

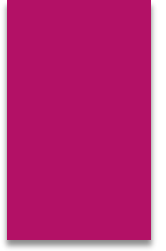
มาตรการ	มาตรการ		
6. การสื่อสารความเสี่ยง เผยแพร่ และประชาสัมพันธ์ความรู้ เรื่องโรค และการป้องกันโรคไข้หวัดใหญ่	1.หน่วยงานเครือข่าย หรือสื่อมวลชนท้องถิ่น เผยแพร่ความรู้ เรื่อง ไข้หวัดใหญ่	<input type="checkbox"/> มี	<input type="checkbox"/> ไม่มี
	2.ผู้บริหารสาธารณสุข หรือผู้ว่าราชการจังหวัดหรือนายอำเภอ ประชาสัมพันธ์ เชิญชวนให้ฉีดวัคซีนผ่านสื่อสาธารณะ	<input type="checkbox"/> มี	<input type="checkbox"/> ไม่มี
การป้องกันโรค ข้อ 5-6	การเตรียมยา วัคซีน IC การปรับสิ่งแวดล้อมในเรือนจำ		

ประเด็นการพัฒนา

- แหล่งข้อมูลยังไม่ชัดเจน เช่น ข้อมูลกลุ่มเสี่ยง ความครอบคลุมการได้รับวัคซีน ข้อมูลพฤติกรรม
- การเข้าถึงแหล่งข้อมูลต่างๆ
- นำผลงานไปใช้ผลักดันมาตรการป้องกันควบคุมโรค
- มีผู้เชี่ยวชาญให้ข้อคิดเห็นต่อรายงานฯ



Thank
you



ปัญหาอุปสรรค ที่พบ

ข้อมูลแต่ละมิติ ไม่ทราบว่าเอามาจากไหน

ข้อมูลบางอย่าง เช่น ICI บางแห่งไม่สามารถเข้าระบบได้