

โรคไข้หวัดใหญ่

การอบรมหลักสูตรเวชศาสตร์ระยะสั้น

7 เมษายน 2564

นางนพรัตน์ มงคลางกูร
นักวิชาการสาธารณสุขชำนาญการพิเศษ
กองโรคติดต่อทั่วไป กรมควบคุมโรค
กระทรวงสาธารณสุข

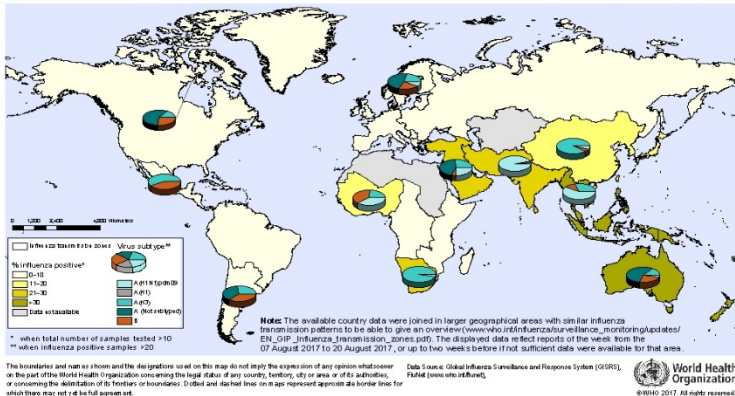


โรคไข้หวัดใหญ่

สถานการณ์โรคไข้หวัดใหญ่

Percentage of respiratory specimens that tested positive for influenza
By influenza transmission zone

Status as of 01 September 2017



❖ สถานการณ์ทั่วโลก (15 มีนาคม 2564)

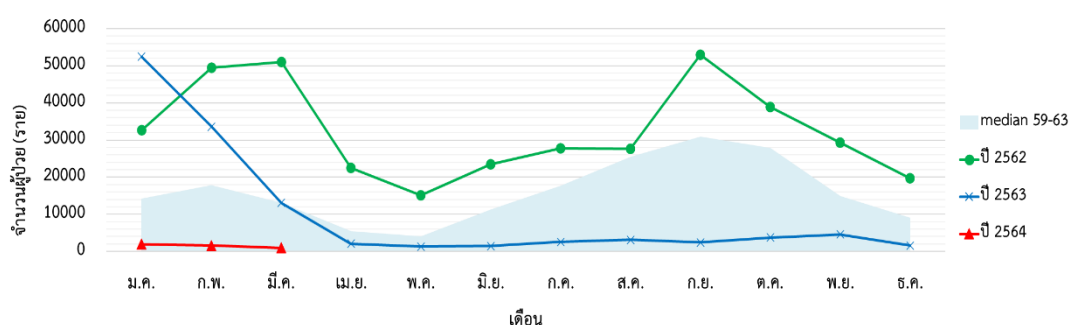
- สถานการณ์ลดลงอย่างต่อเนื่อง
- ประเทศเอเชียตะวันออกเฉียงใต้ มีรายงานการตรวจพบเชื้อไวรัสไข้หวัดใหญ่ชนิด A (H3N2)
- ส่วนใหญ่พบไข้หวัดใหญ่ A และ B

❖ สถานการณ์ในประเทศไทย

(1 มกราคม – 24 มีนาคม 2564)

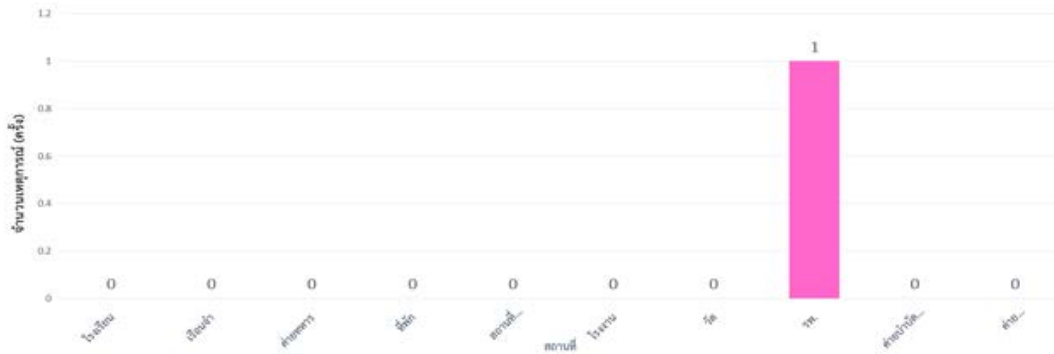
- ผู้ป่วยทั่วประเทศจำนวน 4,513 ราย คิดเป็นอัตราป่วย 6.81 ต่อประชากรแสนคน
- เสียชีวิต 0 ราย
- กลุ่มอายุที่พบมากที่สุด ช่วงอายุ 0 -14 ปี
- จังหวัดที่มีอัตราป่วยสูงสุด คือ อุบลราชธานี พิษณุโลก นครราชสีมา

จำนวนผู้ป่วยโรคไข้หวัดใหญ่ ปี 2564 เทียบกับปี 2562 ปี 2563 และค่ามัธยฐานย้อนหลัง 5 ปี
(1 มกราคม - 24 มีนาคม 2564)

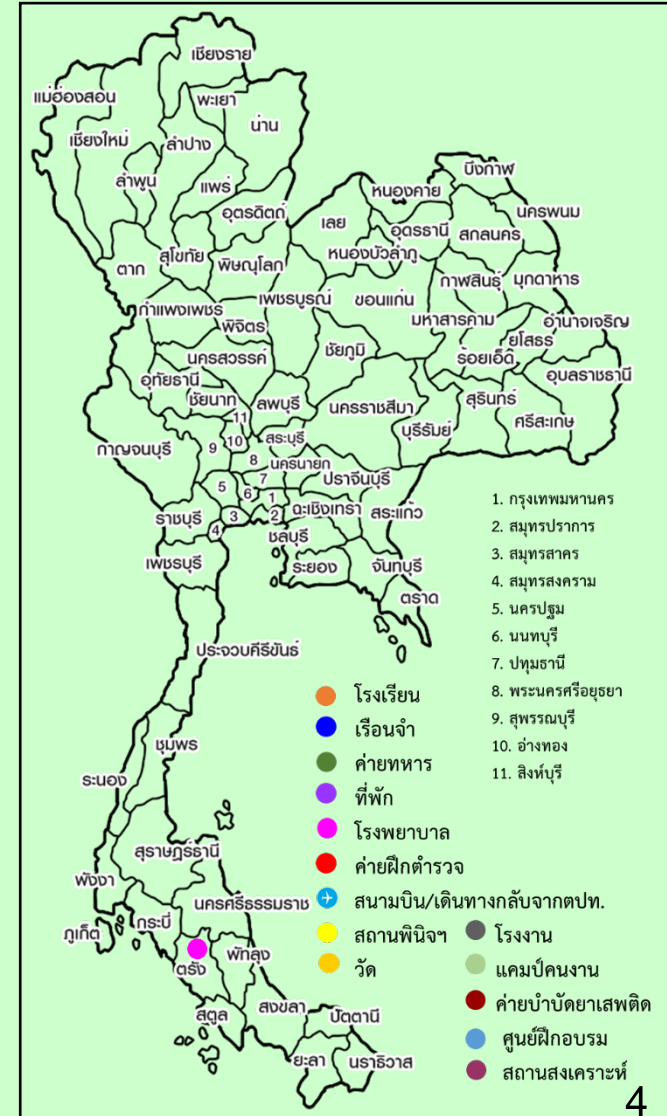


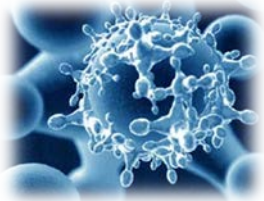
เหตุการณ์พบผู้ป่วยอาการคล้ายไข้หวัดใหญ่เป็นกลุ่มก้อน

จำนวนเหตุการณ์พบผู้ป่วยอาการคล้ายไข้หวัดใหญ่เป็นกลุ่มก้อน จำนวนตามสถานที่
(1 มกราคม - 27 มีนาคม 2564)



- เหตุการณ์พบผู้ป่วยอาการคล้ายไข้หวัดใหญ่เป็นกลุ่มก้อน ข้อมูลตั้งแต่วันที่ 1 มกราคม – 27 มีนาคม 2564 พบจำนวน 1 เหตุการณ์ ในโรงพยาบาล ในจังหวัด ตรัง ซึ่งเป็นสถานที่ที่มีการรวมตัวของคนหมู่มาก





❖ **สาเหตุ** : Influenza virus มี 3 ชนิด คือ A, B และ C

➤ **ชนิด A เป็นชนิดที่ทำให้เกิดการระบาดอย่างกว้างขวางทั่วโลก**

➤ ชนิด B ทำให้เกิดการระบาดในพื้นที่ระดับภูมิภาค

➤ ชนิด C มักเป็นการติดเชื้อที่แสดงอาการอย่างอ่อนหรือไม่แสดงอาการ และไม่ทำให้เกิดการระบาด

เชื้อไวรัสชนิด A แบ่งเป็นชนิดย่อย (subtype) ตามความแตกต่างของโปรตีนของไวรัสที่เรียกว่า hemagglutinin (H) และ neuraminidase (N) ได้แก่ A(H1N1), A(H1N2), A(H3N2), A(H5N1) และ A(H9N2)

❖ **ระยะฟักตัว** : 1-4 วัน เฉลี่ย 2 วัน

❖ **การติดต่อ** : ไอ จาม หรือหายใจเอาฝอยละอองเข้าไป และได้รับเชื้อทางอ้อม ผ่านทางมือ หรือสิ่งของเครื่องใช้ที่ปนเปื้อนเชื้อ

- ❖ **อาการ** : ไข้ ปวดศีรษะ เจ็บคอ ปวดเมื่อยกล้ามเนื้อ ไอแห้งๆ คัดจมูก น้ำมูกไหล
อาการต่างๆ เหล่านี้มักเกิดขึ้นอย่างรวดเร็ว และอยู่นาน 6-10 วัน
- ❖ **การรักษา** : ให้การรักษาตามอาการและจะพิจารณาให้ยาต้านไวรัส
คือ *ยาโอลเซลทามิเวียร์ (oseltamivir)* ตามการวินิจฉัยของแพทย์

ผู้ป่วยกลุ่มเสี่ยงต่อโรครุนแรง

พิจารณาให้ยาต้านไวรัสเร็วที่สุด



กลุ่มเสี่ยงมาก

1. โรคอ้วน
2. หญิงตั้งครรภ์หรือ หลังคลอด 14 วัน
3. มีโรคเรื้อรัง เช่น
 - โรคหอบหืด โรคปอดเรื้อรัง โรคหัวใจ/หลอดเลือด โรคตับ โรคไต เบาหวานที่มีภาวะแทรกซ้อน
 - โรคที่มีภาวะภูมิคุ้มกันต่ำ (เอดส์/มะเร็ง/SLE ฯลฯ)
 - ธาลัสซีเมีย (ไม่รวมพาหะโรค)
 - ความผิดปกติทางระบบประสาทรวมทั้งโรคลมชัก
 - อายุ < 18 ปี ที่กำลังกินแอสไพริน (อาจเกิด Reye syndrome)

ผู้ป่วย Influenza-like illness : มีไข้ > 38 องศาเซลเซียสร่วมกับไอเจ็บคอ
(อาจมีอาการอื่นๆ เช่น คัดจมูก น้ำมูกไหล ปวดเมื่อย อาเจียน ท้องเสีย)

1. ผู้ป่วยที่มีอาการรุนแรง

1. สงสัยปอดอักเสบจากอาการหรือ CXR
2. ซึมผิดปกติ
3. กินไม่ได้หรือได้น้อยกว่าปกติอย่างชัดเจนหรือมีภาวะขาดน้ำ
4. อาการโดยทั่วไปไม่ดีขึ้นเลยหลัง 48 ชม. ตั้งแต่เริ่มป่วย

- พิจารณารับไว้รักษาในโรงพยาบาล
- ให้ยาต้านไวรัสเร็วที่สุดโดยไม่ต้องรอผลตรวจไวรัส
- ส่งตรวจทางไวรัสเฉพาะกรณีเป็นปอดอักเสบหรือรับไว้ในโรงพยาบาล

อาการที่สงสัยภาวะปอดอักเสบ ได้แก่

1. หายใจเร็ว

< 2 เดือน	มากกว่า 60 ครั้ง/นาที
2-12 เดือน	มากกว่า 50 ครั้ง/นาที
1-5 ปี	มากกว่า 40 ครั้ง/นาที
>5 ปี	มากกว่า 30 ครั้ง/นาที
เด็กโตและผู้ใหญ่	มากกว่า 24 ครั้ง/นาที

หรือ 2. หอบเหนื่อย / เจ็บหน้าอก

(Dyspnea/pleuritic chest pain)

หรือ 3. ฟังปอดได้ยินเสียง fine crepitation, bronchial breath sound หรือ 4. SpO₂ at room air ≤ 90 %

เมื่อมีอาการเหล่านี้ให้ทำ CXR ทุกราย

มาตรการ การป้องกัน ควบคุมโรค

ป้องกัน ไข้หวัดใหญ่ทุกสายพันธุ์



กรมควบคุมโรค
Department of Disease Control



ปิด

ล้าง

เลี่ยง

หยุด



ปิด คือ ปิดปาก ปิดจมูก เมื่อไอ จาม

เลี่ยง คือ หลีกเลี่ยงคลุกคลีใกล้ชิดกับผู้ป่วย

ล้าง คือ ล้างมือบ่อยๆ ด้วยสบู่ หรือใช้แอลกอฮอล์เจลทำความสะอาดมือ

หยุด คือ เมื่อป่วย ควรหยุดเรียน หยุดงาน หยุดกิจกรรมในสถานที่แออัด

*หากมีอาการไอ เจ็บคอ ปวดเมื่อยกล้ามเนื้อ และมีไข้สูง ไข้พบแพทย์ทันทีภายใน 48 ชั่วโมง

DDC
กรมควบคุมโรค
Department of Disease Control

สำนักงานคณะกรรมการ
การสาธารณสุข
Bureau of Health Communication
and Health Behavior Development
www.riskonthai.org



สายด่วน
กรมควบคุมโรค
1422

ประชาชนกลุ่มเสี่ยงต่อการเกิดโรคไข้หวัดใหญ่



กลุ่มหญิงตั้งครรภ์



กลุ่มเด็ก



กลุ่มผู้ป่วยโรคเรื้อรัง



กลุ่มผู้สูงอายุ



❖ กลุ่มเป้าหมายในการให้บริการฉีดวัคซีนไข้วัดใหญ่ ปี 2564

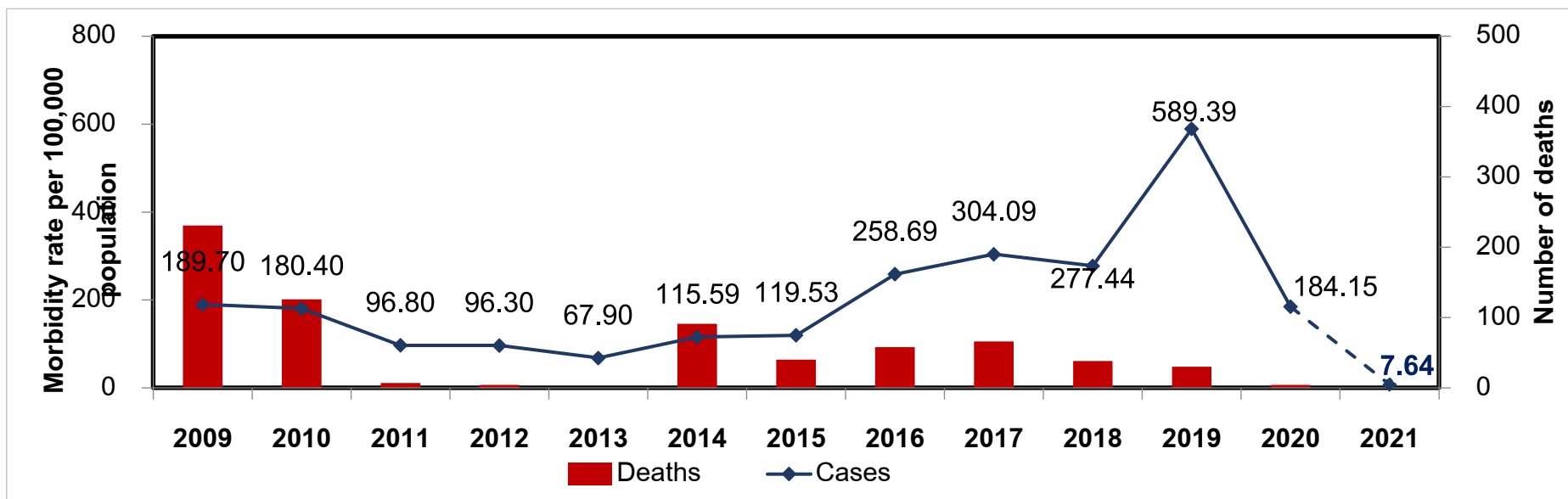
- บุคลากรทางการแพทย์ที่มีความเสี่ยงต่อการสัมผัสโรค
- ประชาชนกลุ่มเสี่ยง (ตามที่ สำนักงานหลักประกันสุขภาพแห่งชาติ(สปสช.) กำหนด) ได้แก่
 - หญิงตั้งครรภ์ อายุครรภ์ 4 เดือนขึ้นไป
 - เด็กอายุ 6 เดือน ถึง 2 ปีทุกคน
 - ผู้มีโรคเรื้อรัง ดังนี้ ปอดอุดกั้นเรื้อรัง หอบหืด หัวใจ หลอดเลือดสมอง ไตวาย ผู้ป่วยมะเร็งที่อยู่ระหว่างการได้รับเคมีบำบัด และเบาหวาน
 - บุคคลที่มีอายุ 65 ปีขึ้นไป ทุกคน
- ผู้พิการทางสมองที่ช่วยเหลือตนเองไม่ได้
- ธาลัสซีเมียและผู้ที่มีภูมิคุ้มกันบกพร่อง (รวมผู้ติดเชื้อ HIV ที่มีอาการ)
- โรคอ้วน (น้ำหนัก > 100 กิโลกรัม หรือ BMI > 35 กิโลกรัมต่อตารางเมตร)

การดำเนินงานป้องกัน ควบคุม โรคไข้หวัดใหญ่
ในเรือนจำ
ภายใต้โครงการโครงการราชทัณฑ์ ปันสุข ทำความดี
เพื่อชาติ ศาสน์ กษัตริย์ ปี 2563

การให้วัคซีนป้องกันโรค/ หลักสูตร อสรจ.

กองโรคติดต่อทั่วไป

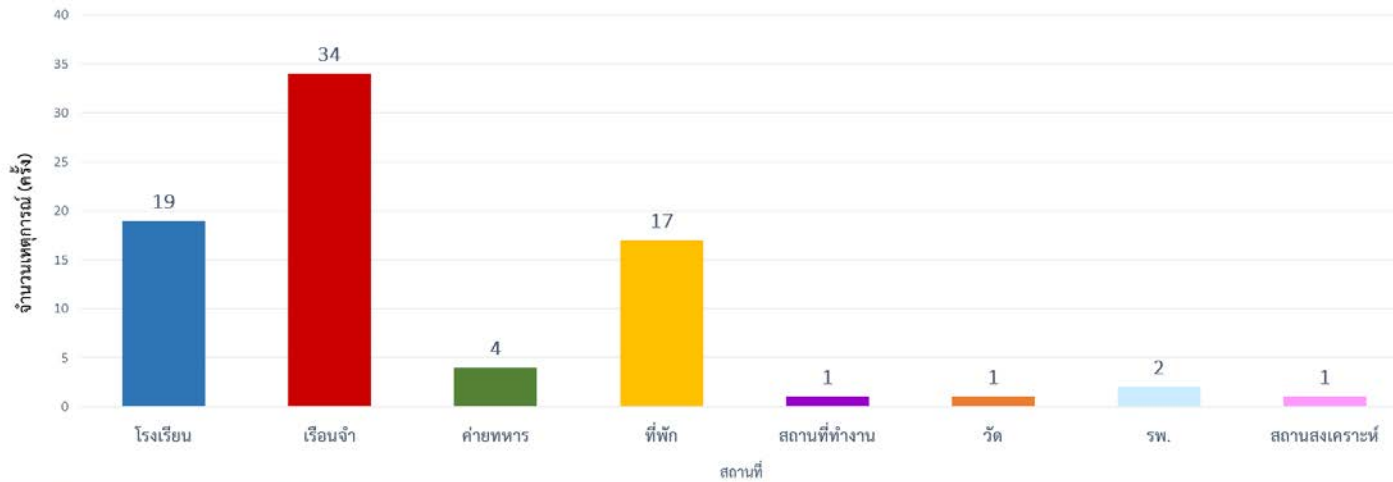
Influenza cases and deaths by year, Thailand 2009 – 2021



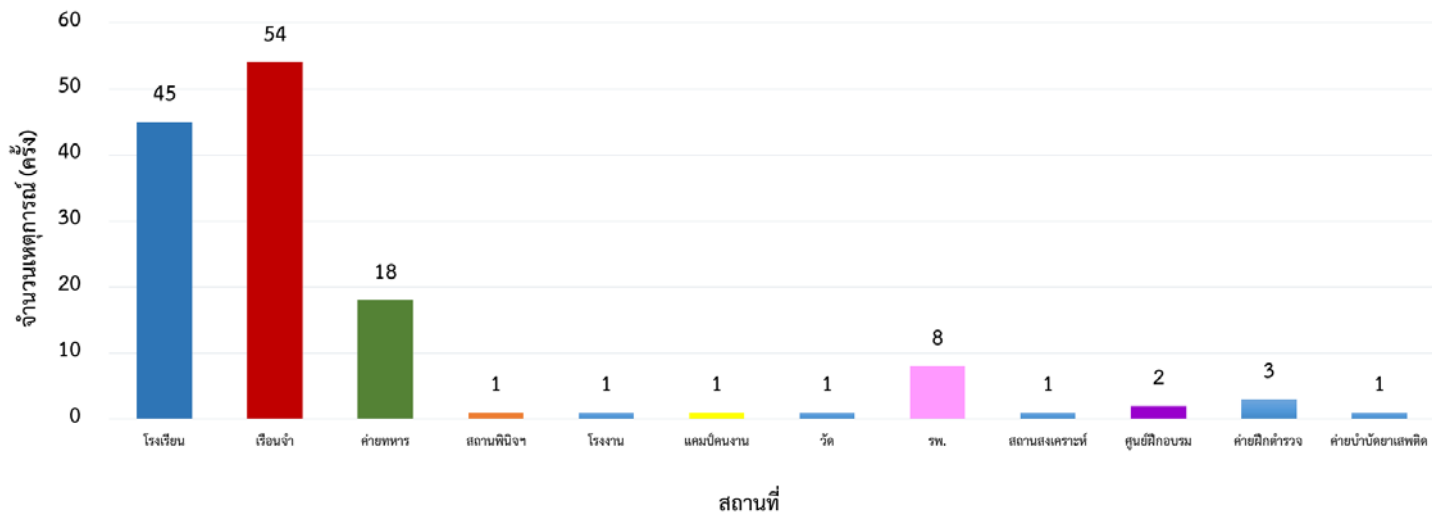
% Case fatality rate:	0.19	0.11	0.01	0.01	0.00	0.12	0.06	0.03	0.03	0.02	0.01	0.004	0.00
Agent:	H1N1	H1N1	H3N2	H1N1, B	H3N2	H1N1, B	H3N2, B	H1N1, H3N2	H1N1, H3N2	B, H3N2	B	H1N1	H3N2

Data source: 1. National notifiable disease surveillance system (R506) 2. Outbreak verification report (Event-based)

จำนวนเหตุการณ์พบผู้ป่วยอาการคล้ายไข้หวัดใหญ่เป็นกลุ่มก้อน จำแนกตามสถานที่
(1 มกราคม 2561 - 9 พฤศจิกายน 2561)



จำนวนเหตุการณ์พบผู้ป่วยอาการคล้ายไข้หวัดใหญ่เป็นกลุ่มก้อน จำแนกตามสถานที่
(1 มกราคม 2562 - 7 มกราคม 2563)



การดำเนินงานป้องกันควบคุมโรค ไข้หวัดใหญ่ ในเรือนจำ ปี 2563

โดยเน้นมาตรการป้องกันโรคด้วยวัคซีน

วัตถุประสงค์

1. เพื่อให้วัคซีนป้องกันโรคไข้หวัดใหญ่แก่ผู้ต้องขัง และเจ้าหน้าที่ผู้ปฏิบัติงานในเรือนจำ
2. เพื่อลดเหตุการณ์การระบาดของโรคไข้หวัดใหญ่ในเรือนจำทั่วประเทศ

การดำเนินงานป้องกันควบคุมโรคไข้หวัดใหญ่ ในเรือนจำ ปี 2561, 2562
โดยเน้นมาตรการป้องกันโรคด้วยวัคซีน



สนับสนุนวัคซีนป้องกันโรคไข้หวัดใหญ่ ให้กับเจ้าหน้าที่ในเรือนจำ
ปี 2561 จำนวน 11035 โด๊ส
ปี 2562 จำนวน 11662 โด๊ส

ดำเนินงานป้องกันควบคุมโรคไข้หวัดใหญ่ในเรือนจำ ปี 2563 โดยเน้นมาตรการป้องกันโรคด้วยวัคซีน



เรือนจำเป้าหมาย และระยะเวลาดำเนินการ

1. เรือนจำ 24 แห่ง และ 1 ทัณฑสถานโรงพยาบาลราชทัณฑ์ ภายใต้โครงการ “โครงการราชทัณฑ์ บันลือสุข ทำความดี เพื่อชาติ ศาสน์ กษัตริย์” ดำเนินการช่วงเดือนธันวาคม 2562 ถึงเดือนกุมภาพันธ์ 2563
2. เรือนจำ 32 แห่งที่เคยมีการระบาดของโรคไข้หวัดใหญ่ติดต่อกันอย่างน้อย 2-3 ปี เริ่มดำเนินการในช่วงเดือน มกราคม – มีนาคม 2563

จำนวน 100,000 โด๊ส

แผนการดำเนินงานป้องกันควบคุมโรค ไข้หวัดใหญ่ ในเรือนจำ ปี 2563

โดยเน้นมาตรการป้องกันโรคด้วยวัคซีน

เกณฑ์การกำหนดระดับความเสี่ยงต่อการระบาดของพื้นที่เป้าหมาย แบ่งเป็น 4 กลุ่ม

1. เรือนจำเสี่ยงมาก หมายถึง เรือนจำที่มีการระบาดติดกันอย่างน้อย 3 ปี
2. เรือนจำเสี่ยงปานกลางค่อนข้างสูง หมายถึง เรือนจำมีการระบาดติดต่อกัน 2 ปี
3. เรือนจำเสี่ยงปานกลาง หมายถึง เรือนจำที่มีการระบาดอย่างน้อย 2 ปี จาก 4 ปี แต่ไม่ติดต่อกัน
4. เรือนจำเสี่ยงน้อย หมายถึง เรือนจำที่ไม่เคยมีการระบาด

เป้าหมายกลุ่มเสี่ยงที่ได้รับวัคซีนในเรือนจำ ปี 2563

กลุ่มเป้าหมาย แบ่งเป็น 2 กลุ่ม คือ

1. เจ้าหน้าที่ในเรือนจำ ได้แก่ ผู้คุม และเจ้าหน้าที่ที่ต้องเข้าไปดูแลผู้ต้องขัง

2. ผู้ต้องขังกลุ่มเสี่ยง ได้แก่ ผู้ต้องขังในแดนที่มีความหนาแน่น ผู้ต้องขังรายใหม่

ผู้ต้องขังที่เรือนจำเปิดโอกาสให้ เข้า-ออกเรือนจำ เช่น ไปศาล หรือไปทำงาน นอกเรือนจำ ผู้ต้องขังในแดนที่เคยมีการระบาดและ/ หรือระบาดซ้ำซาก หรือผู้ต้องขังรายใหม่ ที่มีภาวะต่อไปนี้

2.1 ผู้ต้องขังหญิงที่ตั้งครรภ์ > 4 เดือน

2.2 ผู้ต้องขังที่ป่วยโรคเรื้อรัง 7 กลุ่มโรค (ปอดอุดกั้นเรื้อรัง, หอบหืด, หัวใจ, หลอด

เลือด

สมอง, ไตวาย เบาหวาน)

2.3 ผู้ต้องขังสูงอายุ ที่มี อายุ > 65 ปี

2.4 ผู้ต้องขังที่มีโรคธาลัสซีเมียและผู้ที่มีภูมิคุ้มกันบกพร่อง (รวมผู้ติดเชื้อ HIV ที่มี

อาการ)

2.5 โรคอ้วน (>100 กก./ BMI>35 kg/m²)

2.6 ผู้พิการทางสมองที่ช่วยเหลือตนเองไม่ได้

การดำเนินงานป้องกันควบคุมโรค ไข้หวัดใหญ่ ในเรือนจำ ปี 2563

โดยเน้นมาตรการป้องกันโรคด้วยวัคซีน

ปริมาณการสนับสนุนวัคซีน

1. เจ้าหน้าที่ในเรือนจำให้วัคซีนร้อยละ 100
2. ผู้ต้องขังในเรือนจำที่มีความเสี่ยงมาก ให้วัคซีนอย่างน้อยร้อยละ 50
3. ผู้ต้องขังในเรือนจำที่มีความเสี่ยงปานกลางค่อนข้างสูง/ ปานกลาง ให้วัคซีนอย่างน้อยร้อยละ 30
4. ผู้ต้องขังในเรือนจำที่มีความเสี่ยงน้อย ให้วัคซีนอย่างน้อยร้อยละ 10

ระยะที่ 1 พื้นที่กรุงเทพมหานคร



แผน และผลการดำเนินงานฉีดวัคซีนแก่ผู้ต้องขังในพื้นที่กรุงเทพมหานคร

ลำดับ	เรือนจำ/ทัณฑสถาน	วันที่ดำเนินการ	จำนวนผู้ต้องขัง (ราย)	จำนวนผู้ต้องขังวัคซีน ที่ได้รับวัคซีน (ราย)	ความครอบคลุม (%)
1	เรือนจำกลางคลองเปรม	11-12 ธันวาคม 2562	6881	5938	86.30
2	เรือนจำพิเศษมีนบุรี	12-13 ธันวาคม 2562	5573	4789	85.93
3	ทัณฑสถานหญิงกลาง	16-17 ธันวาคม 2562	4557	4236	92.96
4	เรือนจำพิเศษธนบุรี	18, 20 ธันวาคม 2562	6048	5591	92.44
5	เรือนจำพิเศษกรุงเทพมหานคร	6-8 มกราคม 2563	3951	3735	94.53
6	ทัณฑสถานบำบัดพิเศษกลาง	15-17 มกราคม 2563	8464	3682	43.5
7	ทัณฑสถานหญิงธนบุรี	21 มกราคม 2563	1145	1031	90.04
รวม			36619	21575	

ระยะที่ 2 ระดับภูมิภาค

ในช่วงเดือน มกราคม – มีนาคม 2563

1. จัดทำหนังสือขอความร่วมมือในการให้วัคซีนป้องกันโรคไข้หวัดใหญ่ตามฤดูกาล แก่ผู้ต้องขัง และเจ้าหน้าที่ ในเรือนจำทั่วประเทศ ถึง สสจ. และสคร. (แบบแนวทางการดำเนินงาน/รายชื่อเรือนจำที่ได้รับการสนับสนุนวัคซีน/แบบคัดกรองผู้รับบริการวัคซีน/แบบรายงานผู้รับบริการวัคซีน)

2. ประชุมชี้แจงการดำเนินงานป้องกัน ควบคุมโรคไข้หวัดใหญ่ในเรือนจำผ่านระบบ

VDO Conference ในวันที่ 24 ธันวาคม 2562 เวลา 8.30 - 10.30 น. ณ ห้องประชุมอายุร
กิจโกศล อาคาร 1 ชั้น 2

แบบคัดกรองผู้มารับบริการวัคซีนป้องกันโรคไข้หวัดใหญ่ในเรือนจำ โครงการราชทัณฑ์ปันสุข ทำความดี ด้วยหัวใจ

กรุณาทำเครื่องหมาย (/) หรือ (-) ในช่อง ตามความเป็นจริงเพื่อพิจารณาว่า สามารถฉีดวัคซีนได้หรือไม่
วันที่รับวัคซีน..... สถานที่.....

ลำดับ	ชื่อ-สกุล	ค่าความดันโลหิต (กรอกข้อมูล)	โรคประจำตัว (กรอกข้อมูล)	มีประวัติแพ้ ไข่ไก่รุนแรง	กำลังมีไข้ หรือกำลัง เจ็บป่วย เฉียบพลัน	มีอาการกำเริบ ใจสั่น เจ็บหน้าอก หอบเหนื่อย	ตั้งครรภ์น้อยกว่า 4 เดือน (กรณีผู้ต้องขัง หญิง)	ลงชื่อ

แบบรายงานผู้รับบริการฉีดวัคซีนป้องกันโรคไข้วัดใหญ่

เรือนจำ	จำนวนวัคซีน ไข้วัดใหญ่ที่ ได้รับการ จัดสรร	จำนวนที่ได้รับวัคซีนป้องกันโรค ไข้วัดใหญ่ (ราย)			รวม	ผลการได้รับวัคซีน (ร้อยละ)			ปัญหาอุปสรรค
		ผู้ต้องขัง 7 กลุ่ม เสี่ยง	นอกกลุ่ม เสี่ยง	ผู้คุม/ เจ้าหน้าที่		ผู้ต้องขัง ง 7 กลุ่ม เสี่ยง	นอกกลุ่ม เสี่ยง	ผู้คุม/ เจ้าหน้าที่	
1.									
2.									
3.									
รวม									

แผนการจัดส่งวัคซีน

- จัดส่งไปยังโรงพยาบาลแม่ข่ายในเดือนมกราคม และดำเนินการให้บริการแก่ ผู้ต้องขังตามรายชื่อเรือนจำในตาราง รวม เรือนจำทั้งสิ้น 57 แห่ง ใน 42 จังหวัด

ลำดับ	เดือน/ปี	กลุ่มเป้าหมาย	พื้นที่ (แห่ง)	จำนวนวัคซีน (โดส)
1	ธ.ค.62	ผู้ต้องขัง	7 แห่ง ในกทม.	30000
2	ม.ค. -มี.ค.63	ผู้ต้องขัง	50 แห่ง ในภูมิภาค	57461
3	ก.ค.63	เจ้าหน้าที่	144	11622
รวม			ประมาณ	100,000

สรุปผลการดำเนินงาน ปี 2563

วัคซีนป้องกันโรคไข้หวัดใหญ่ สำหรับผู้ต้องขัง และเจ้าหน้าที่ ถูกจัดส่งไปยังโรงพยาบาล
แม่ข่าย เรียบร้อยแล้วทั้งสิ้น 57 เรือนจำ 42 จังหวัด โดยแบ่งเป็น

วัคซีนสำหรับผู้ต้องขัง ตามเป้าหมายโครงการราชทัณฑ์ปันสุข ทำความ ดี เพื่อชาติ
ศาสน์ กษัตริย์ ประจำปีงบประมาณ พ.ศ. 2563 (29 เรือนจำ) จำนวน 60,147 โด๊ส และ
เจ้าหน้าที่เรือนจำ 4,166 โด๊ส การดำเนินการฉีดวัคซีนป้องกันโรคไข้หวัดใหญ่ แล้วเสร็จ
ภายในเดือนพฤษภาคม 2563

ผลการดำเนินงานให้วัคซีนป้องกันโรคไข้หวัดใหญ่

ลำดับ	เรือนจำ	ระยะเวลา	ผู้ต้องขัง	เจ้าหน้าที่
1	เรือนจำกลางเชียงใหม่	23 - 31 มี.ค. 63	3,826	161
2	พัฒนาสถานหญิงเชียงใหม่	25 มี.ค. 63	311	97
3	เรือนจำกลางพิษณุโลก	12 มีนาคม 2563	2,686	131
4	เรือนจำจังหวัดพิษณุโลก	12 มีนาคม 2563	1,926	96
5	พัฒนาสถานหญิงพิษณุโลก	12 มีนาคม 2563	165	57
6	เรือนจำกลางบางขวาง	20 ม.ค. 63	2,714	228
7	พัฒนาสถานบำบัดพิเศษหญิง	24 ม.ค. 63	1,000	74
8	เรือนจำกลางเขาบิน	เดือนมีนาคม 63	1,646	136
9	เรือนจำกลางนครปฐม	30 เม.ย. 63	1029	127
10	เรือนจำกลางระยอง	9 มี.ค. 63	924	145
11	เรือนจำกลางสมุทรปราการ	เดือนเมษายน	800	131
12	เรือนจำกลางชลบุรี	31 มี.ค. 63	926	144
13	พัฒนาสถานหญิงชลบุรี	21 มี.ค. 63	249	66

ลำดับ	เรื่องจำ	ระยะเวลา	ผู้ต้องขัง	เจ้าหน้าที่
14	เรือนจำกลางนครพนม	มี.ค. 63	521	98
15	เรือนจำกลางคลองไผ่	18-19 ก.พ.63	2,288	145
16	เรือนจำกลางนครราชสีมา	13-14, 17 ก.พ.63	1,523	108
17	ทัณฑสถานหญิงนครราชสีมา	19 ก.พ. 63	1,585	108
18	เรือนจำกลางนครศรีธรรมราช	27 มี.ค. 63	908	172
19	เรือนจำกลางสุราษฎร์ธานี	16 มี.ค. 63	501	104
20	เรือนจำกลางสงขลา	6 มี.ค. 63	495	105
21	ทัณฑสถานหญิงสงขลา	6 มี.ค. 63	219	70
22	เรือนจำกลางคลองเปรม	11 - 12 ธ.ค. 62	6,881	259
23	ทัณฑสถานหญิงกลาง	16 - 17 ธ.ค. 62	4,557	176
24	ทัณฑสถานหญิงธนบุรี	21 ม.ค. 63	1,145	61
25	ทัณฑสถานโรงพยาบาลราชทัณฑ์	ธ.ค. 62 – ม.ค. 63	33,002	297
26	เรือนจำพิเศษมีนบุรี	12-13 ธ.ค. 62	5573	122
27	เรือนจำพิเศษธนบุรี	18, 20 ธ.ค. 62	6048	183
28	เรือนจำพิเศษกรุงเทพมหานคร	6 - 8 ม.ค. 63	3951	354
29	ทัณฑสถานบำบัดพิเศษกลาง	15-17 ม.ค. 63	8464	211

ภาพการดำเนินงาน

เรือนจำกลางคลองไผ่
ดำเนินการฉีด วันที่ ๑๘-๑๙ ก.พ. ๒๕๖๓



เรือนจำกลางนครราชสีมา ดำเนินการฉีด 13-14 และ 17 ก.พ.2563

โครงการราชทัณฑ์เป็นสุข ทำความ ดี เพื่อชาติ ศาสน์ กษัตริย์



เรือนจำกลางนครราชสีมา

เป็น ผู้บริหาร
วันที่ ๑๕ กุมภาพันธ์ ๒๕๖๓ เวลา ๑๓.๐๐ น. - ๑๕.๐๐ น. สถานพยาบาล เรือนจำกลางนครราชสีมา ร่วมกับโรงพยาบาลโคกสีนครราชสีมา (โรงพยาบาลแม่ข่าย) ดำเนินการฉีดวัคซีนโคโรนาไวรัสชนิดใหม่ให้กับผู้ต้องขังกลุ่มเสี่ยง เพื่อเป็นการป้องกันโรคโคโรนาไวรัสระบาดในเรือนจำ โดยได้รับการสนับสนุนวัคซีนจากสำนักงานสาธารณสุขจังหวัดนครราชสีมา จำนวน ๕๑๖ ราย ผู้ต้องขังชาย ๑๗๖ ราย ผู้ต้องขังหญิง ๓๓๙ ราย ซึ่งโอนมาถือใบรอทราบ



ข่าวกรมราชทัณฑ์



ทัณฑสถานหญิงนครราชสีมา
ดำเนินการฉีด วันที่ 21 และ 24 ก.พ. 63

โครงการรณรงค์กักกันพิษสุข ทำความ ดี เพื่อชาติ ศาสน์ กษัตริย์



เรียน ผู้บริหาร

เรือนจำอำเภอกันทรลักษ์

- วันที่ ๓ มีนาคม ๒๕๖๓ นายทวี ฤทธิเสน ผู้บัญชาการเรือนจำอำเภอกันทรลักษ์ ให้การต้อนรับเจ้าหน้าที่พยาบาลจากโรงพยาบาลกันทรลักษ์ เข้ามาดำเนินการฉีดวัคซีนป้องกันไข้หวัดใหญ่ให้กับเจ้าหน้าที่เรือนจำ จำนวน ๗๔ คน ผลการดำเนินงานเป็นไปด้วยความเรียบร้อย
- จึงเรียนมาเพื่อโปรดทราบ



ข่าวกรมราชทัณฑ์

เรือนจำจังหวัด กาฬสินธุ์

เรือนจำอำเภอกันทรลักษ์



โครงการรณรงค์กักกันพิษสุข ทำความ ดี เพื่อชาติ ศาสน์ กษัตริย์



วันที่ ๒๑ กุมภาพันธ์ ๒๕๖๓ สถานพยาบาล เรือนจำจังหวัดกาฬสินธุ์ ร่วมกับศูนย์สุขภาพชุมชนเมือง โรงพยาบาลกาฬสินธุ์ ได้ดำเนินการฉีดวัคซีนโรคไข้หวัดใหญ่สายพันธุ์ใหม่ ๒๐๒๐ ให้แก่เจ้าหน้าที่ราชทัณฑ์เพื่อป้องกันการเกิดโรคไข้หวัดใหญ่ โดยมีเจ้าหน้าที่ได้รับวัคซีน จำนวน ๘๔ คน การดำเนินกิจกรรมเป็นไปด้วยความเรียบร้อย



ข่าวกรมราชทัณฑ์

หลักสูตร อสรจ.

เรื่อง การป้องกันควบคุมโรคไข้หวัดใหญ่ ปี 2563



จังหวัดที่พบข้อมูลการระบาดในเรือนจำมากที่สุด

ตั้งแต่วันที่ 1 มกราคม 2563–31 ตุลาคม 2563	
10 จังหวัด	
จังหวัด	เหตุการณ์
สุโขทัย	154
สงขลา	89
นราธิวาส	33
นครศรีธรรมราช	21
ขอนแก่น	16
นครราชสีมา	14
สุราษฎร์ธานี	13
ตาก	11
ราชบุรี	10
ระนอง	9

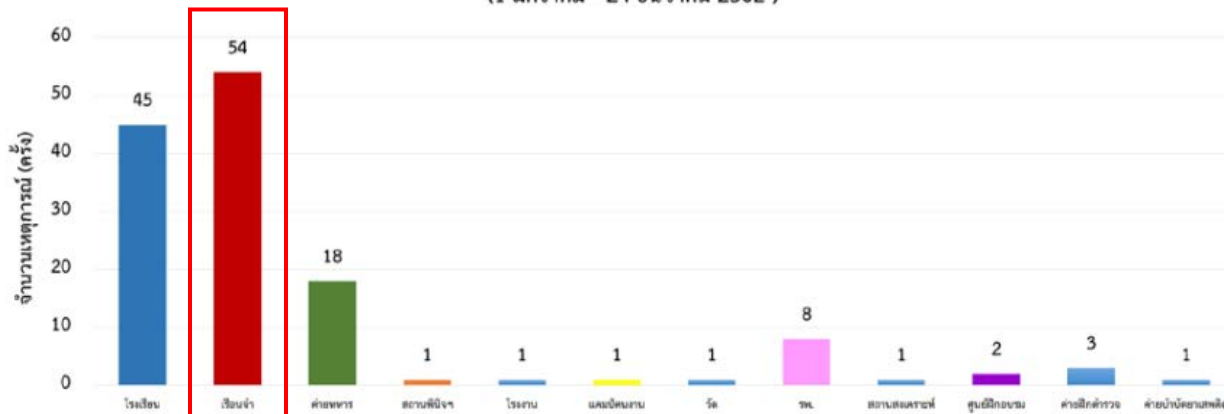
โรคที่พบจำนวนผู้ป่วยในเรือนจำมากที่สุด 5 อันดับ

ตั้งแต่วันที่ 1 มกราคม 2563 - 31 ตุลาคม 2563

ได้แก่

1. โรคไข้หวัดใหญ่ จำนวน 180 ราย
2. วัณโรคระบบอื่น ๆ จำนวน 82 ราย
3. โรคอุจจาระร่วง จำนวน 38 ราย
4. วัณโรคปอด จำนวน 31 ราย
5. โรคสุกใส จำนวน 31 ราย

จำนวนเหตุการณ์พบผู้ป่วยอาการคล้ายไข้หวัดใหญ่เป็นกลุ่มก้อน จำแนกตามสถานที่
(1 มกราคม - 24 ธันวาคม 2562)



จำนวนเหตุการณ์พบผู้ป่วยอาการคล้ายไข้หวัดใหญ่เป็นกลุ่มก้อน จำแนกตามสถานที่
(1 มกราคม - 10 พฤศจิกายน 2563)



