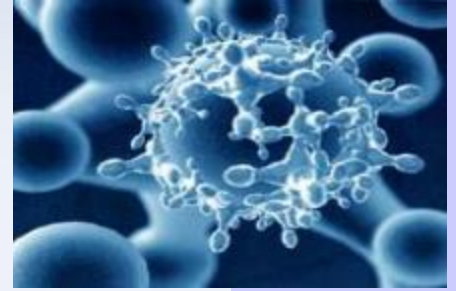
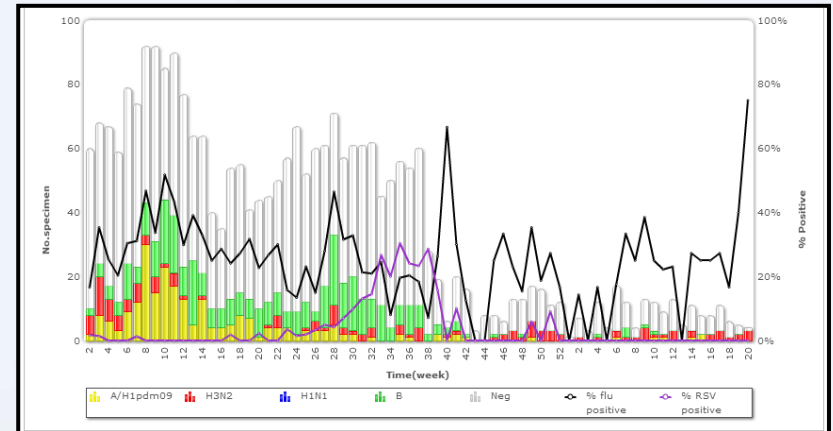
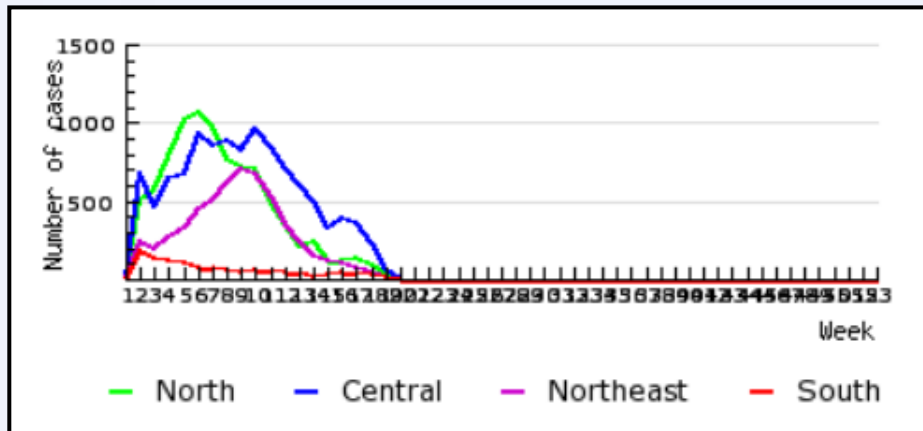


**การคัดกรอง การเฝ้าระวัง  
และการตรวจวินิจฉัยรักษาในปัจจุบัน:  
กรณีโรคไข้หวัดใหญ่**



16 กรกฎาคม 2564  
ณ สถาบันเวชศาสตร์ป้องกันศึกษา

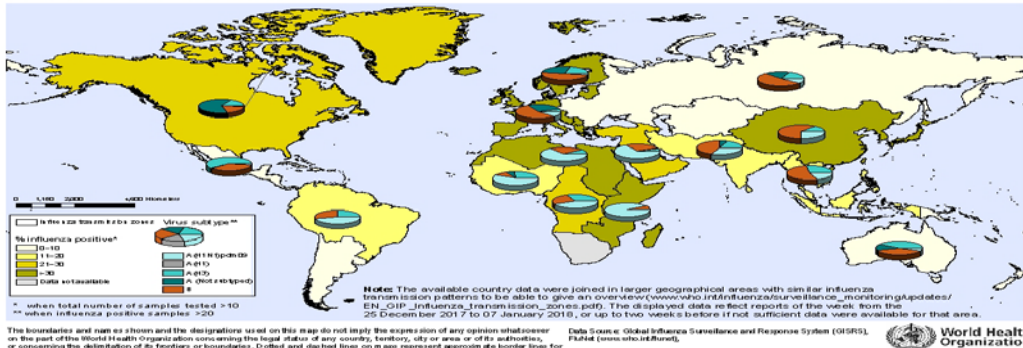
# สถานการณ์โรคไข้หวัดใหญ่ (Influenza)



# สถานการณ์ทั่วโลก

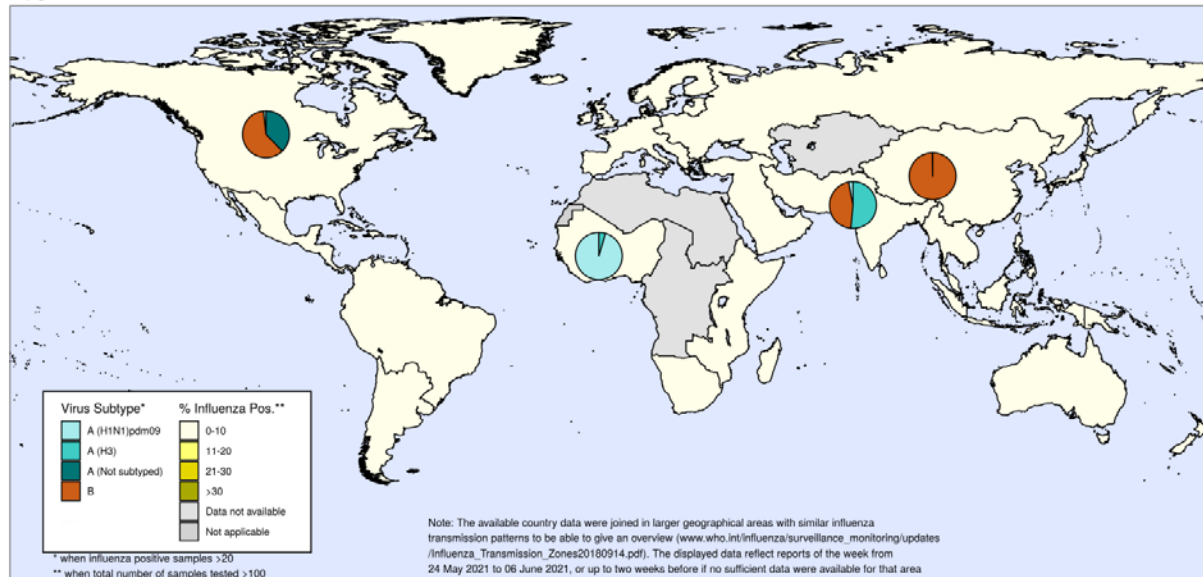
วันที่ 3 กรกฎาคม 2562 โรคไข้หวัดใหญ่ในซีกโลกใต้ยังคงเพิ่มหลายประเทศโดยเฉพาะอย่างยิ่งในโอเชียเนียและแอฟริกาใต้ โดยส่วนใหญ่พบไข้หวัดใหญ่สายพันธุ์ A(H3N2)

Percentage of respiratory specimens that tested positive for influenza  
By influenza transmission zone



Percentage of respiratory specimens that tested positive for influenza  
By influenza transmission zone

Map generated on 18 June 2021



The boundaries and names shown and the designations used on this map do not imply the expression of any opinion whatsoever on the part of the World Health Organization concerning the legal status of any country, territory, city or area or of its authorities, or concerning the delimitation of its frontiers or boundaries. Dotted and dashed lines on maps represent approximate border lines for which there may not yet be full agreement.

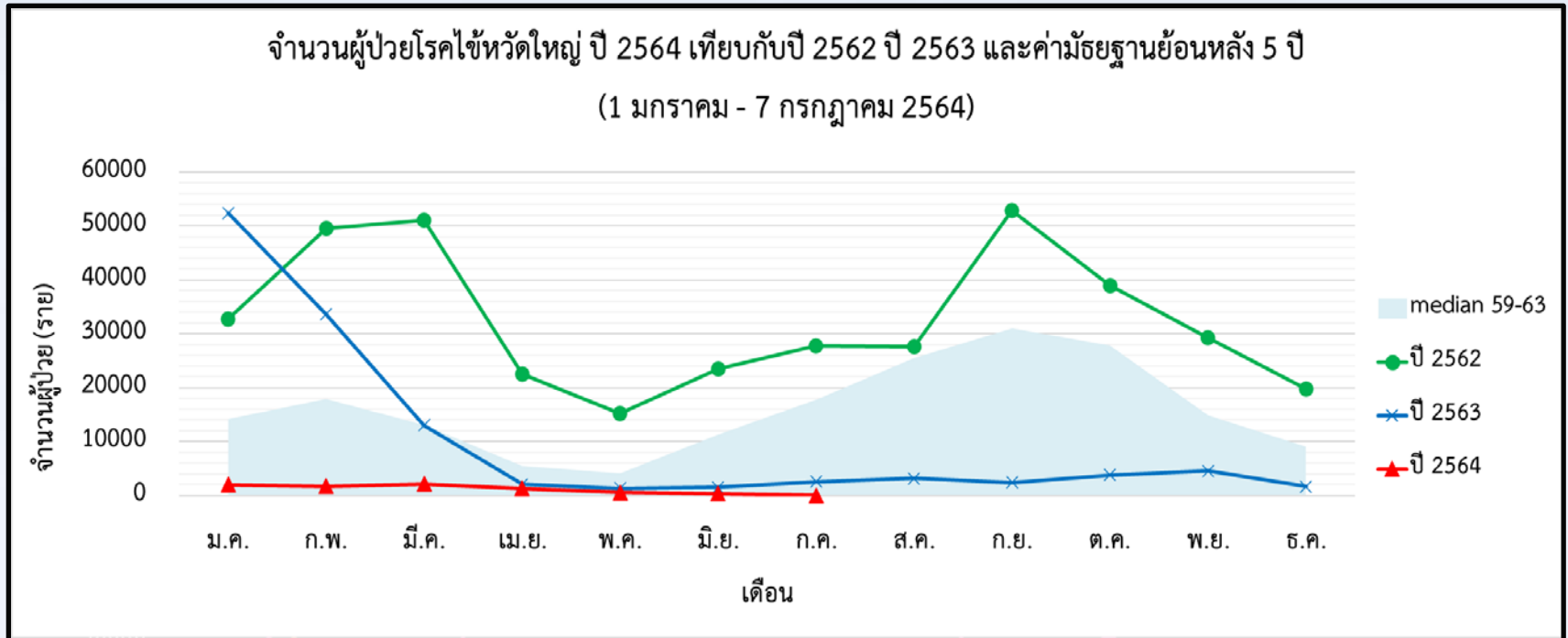
Data source: Global Influenza Surveillance and Response System (GISRS), FluNet (www.who.int/flu-net)  
Copyright WHO 2021. All rights reserved.



องค์การอนามัยโลกได้รายงานสถานการณ์โรคไข้หวัดใหญ่ในภาพรวมทั่วโลกวันที่ 21 มิถุนายน 2564

โรคไข้หวัดใหญ่ยังคงเพิ่มกระจายไปในหลายประเทศทั่วโลก แต่จำนวนผู้ป่วยไม่มาก โดยส่วนใหญ่พบไข้หวัดใหญ่สายพันธุ์ A และ B

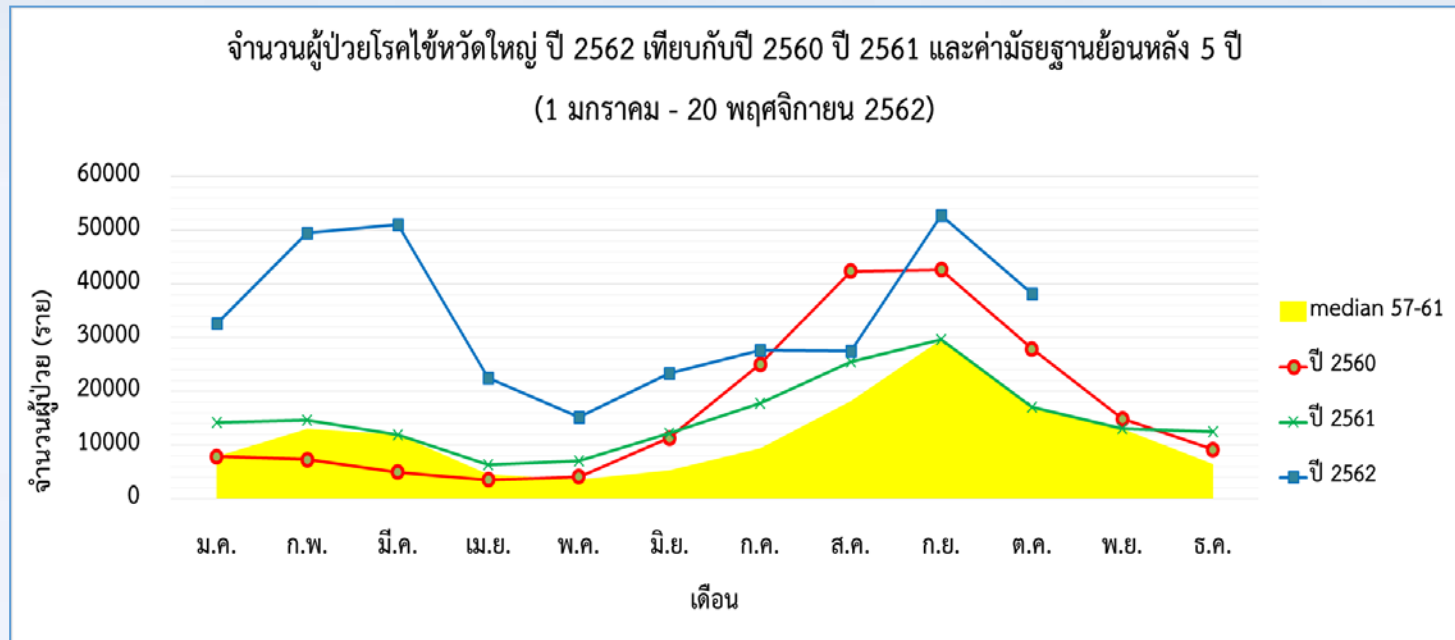
# สถานการณ์ในประเทศไทย



สถานการณ์โรคไข้หวัดใหญ่ในปี 2564 ข้อมูลตั้งแต่วันที่ 1 มกราคม - 7 กรกฎาคม 2564 มีรายงานผู้ป่วยทั่วประเทศจำนวน 8,048 ราย คิดเป็นอัตราป่วย 12.14 ต่อประชากรแสนคน เสียชีวิต 0 ราย คิดเป็นอัตราป่วยตาย ร้อยละ 0.00 จำนวนผู้ป่วยสะสมในภาพรวม ลดลง จำนวนผู้ป่วยสะสมมีแนวโน้มลดลงต่ำกว่าค่ามัธยฐาน 5 ปี ย้อนหลัง

# ความเสี่ยงต่อการเกิดโรคไข้หวัดใหญ่

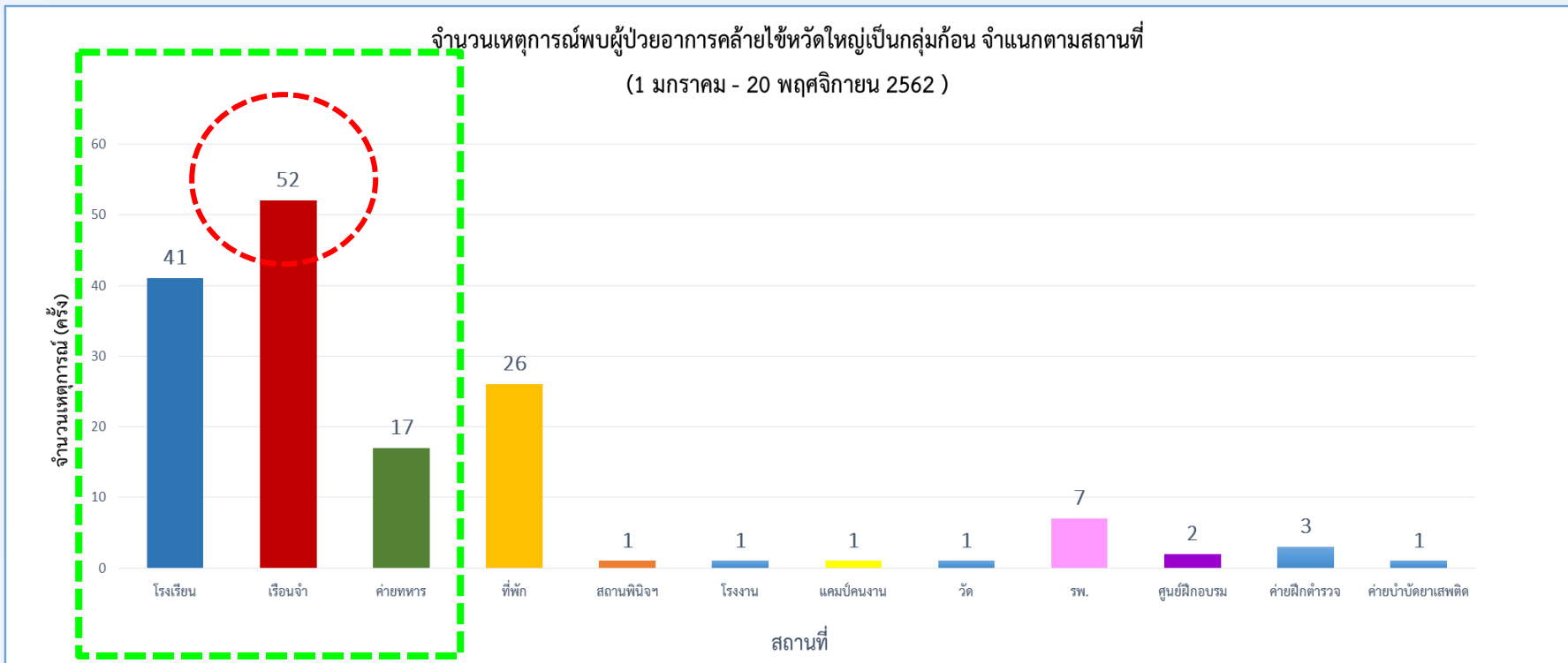
## แผนภาพจำนวนผู้ป่วยโรคไข้หวัดใหญ่ ปี 2562

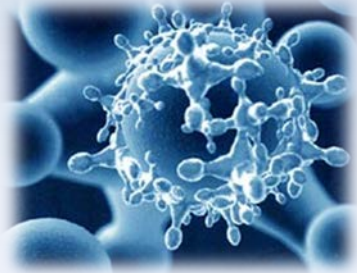


- ❖ ประเทศไทยมีผู้ป่วยไข้หวัดใหญ่ตลอดปี พบมากในช่วงฤดูฝน และฤดูหนาว
- ❖ ช่วงเวลาดังกล่าวนี้อตรงกับช่วงเปิดภาคเรียนของโรงเรียน
- ❖ การแพร่โรคไข้หวัดใหญ่ มักจะเกิดในสถานที่ที่มีคนจำนวนมากมาอยู่ร่วมกันอย่างใกล้ชิด และในกิจกรรมที่มีคนอยู่ร่วมกันเป็นจำนวนมาก

# สถานที่ที่พบเหตุการณ์การระบาดของโรคไข้หวัดใหญ่

1 มกราคม – 20 พฤศจิกายน 2562





- ❖ สาเหตุ : Influenza virus มี 3 ชนิด คือ A, B และ C
  - ชนิด A เป็นชนิดที่ทำให้เกิดการระบาดอย่างกว้างขวางทั่วโลก
  - ชนิด B ทำให้เกิดการระบาดในพื้นที่ระดับภูมิภาค
  - ชนิด C มักเป็นการติดเชื้อที่แสดงอาการอย่างอ่อนหรือไม่แสดงอาการและไม่ทำให้เกิดการระบาด

เชื้อไวรัสชนิด A แบ่งเป็นชนิดย่อย (subtype) ตามความแตกต่างของโปรตีนของไวรัสที่เรียกว่า hemagglutinin (H) และ neuraminidase (N) ได้แก่ A(H1N1), A(H1N2), A(H3N2), A(H5N1) และ A(H9N2)

- ❖ ระยะฟักตัว : 1-4 วัน เฉลี่ย 2 วัน
- ❖ การติดต่อ : ไอ จาม หรือหายใจเอาฝอยละอองเข้าไป และได้รับเชื้อทางอ้อมผ่านทางมือ หรือสิ่งของเครื่องใช้ที่ปนเปื้อนเชื้อ

❖ อาการ : ไข้ ปวดศีรษะ เจ็บคอ ปวดเมื่อย  
กล้ามเนื้อ ไอแห้งๆ คัดจมูกน้ำมูกไหล  
อาการต่างๆเหล่านี้มักเกิดขึ้นอย่าง  
รวดเร็ว และอยู่นาน 6-10 วัน

❖ การรักษา : ให้การรักษาตามอาการและ  
จะพิจารณาให้ยาต้านไวรัส  
คือ ยาโอเซลทามิเวียร์ (oseltamivir)  
ตามการวินิจฉัยของแพทย์

ผู้ป่วยกลุ่มเสี่ยงต่อโรครุนแรง

พิจารณาให้ยาต้านไวรัสเร็วที่สุด

กลุ่มเสี่ยงมาก

1. โรคอ้วน
2. หญิงตั้งครรภ์หรือ หลังคลอด 14 วัน
3. มีโรคเรื้อรัง เช่น
  - โรคหอบหืด โรคปอดเรื้อรัง โรคหัวใจ/หลอดเลือด
  - โรคตับ โรคไต เบาหวานที่มีภาวะแทรกซ้อน
  - โรคที่มีภาวะภูมิคุ้มกันต่ำ (เอดส์/มะเร็ง/SLE ฯลฯ)
  - ธาลัสซีเมีย (ไม่รวมพาหะโรค)
  - ความผิดปกติทางระบบประสาทรวมทั้งโรคลมชัก
  - อายุ < 18 ปี ที่กำลังกินแอสไพริน (อาจเกิด Reye syndrome)





# แผนงานควบคุมโรคไข้หวัดใหญ่

เป้าหมาย

ลดอัตราป่วย และการเสียชีวิต จากโรคไข้หวัดใหญ่

มาตรการสำคัญ



ให้วัคซีนแก่  
กลุ่มเป้าหมาย  
อย่างทั่วถึง



เฝ้าระวัง ป้องกัน  
ควบคุมโรคในคน



ส่งเสริม  
พฤติกรรม  
ป้องกันตนเอง

# ประชาชนกลุ่มเสี่ยงต่อการเกิดโรคไข้หวัดใหญ่



กลุ่มหญิงตั้งครรภ์



กลุ่มเด็ก

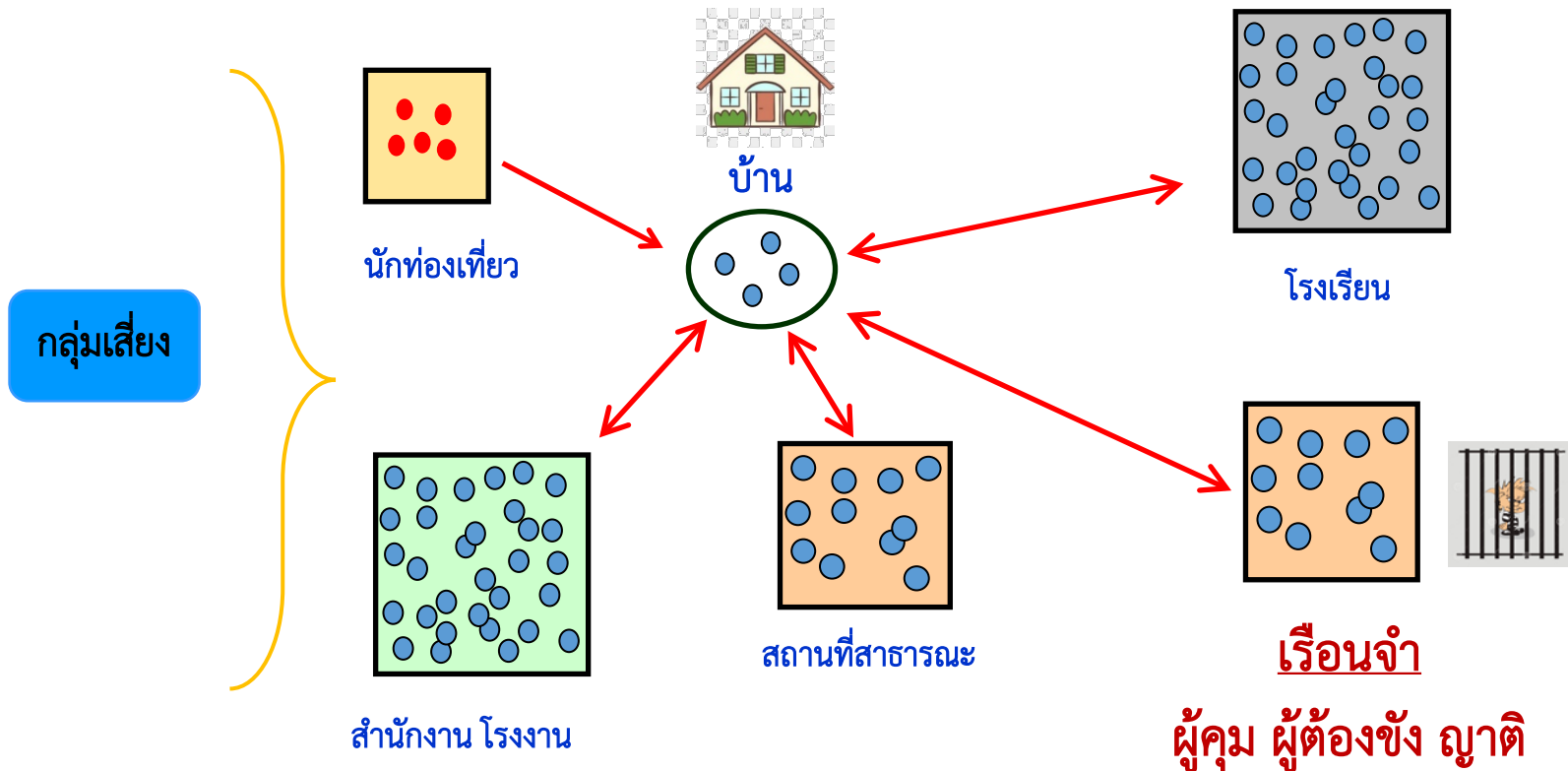


กลุ่มผู้ป่วยโรคเรื้อรัง



กลุ่มผู้สูงอายุ

# กลุ่มเสี่ยงที่จะมีการระบาดของโรคในวงกว้างตามสถานที่ต่างๆ



ต้องเฝ้าระวังผู้ที่เข้า-ออก เรือนจำ ไม่พาโรคเข้าไปแพร่ในเรือนจำ  
ต้องปฏิบัติตนในการป้องกันตนเอง อย่างเคร่งครัด

# มาตรการป้องกันโรคไข้หวัดใหญ่


## ทางการแพทย์ และสาธารณสุข

- ❖ เฝ้าระวัง ติดตามสถานการณ์อย่างใกล้ชิด และวิเคราะห์ประเมินสถานการณ์เป็นระยะ
- ❖ เตรียมพร้อมทีมเฝ้าระวังสอบสวนเคลื่อนที่เร็วทั่วประเทศ และควบคุมโรคเบื้องต้น
- ❖ การให้ยาต้านไวรัสกับผู้ป่วยกลุ่มเสี่ยง
- ❖ การฉีดวัคซีนป้องกันโรคให้เร็วขึ้น และครอบคลุมกลุ่มเสี่ยง
- ❖ เตรียมพร้อมและสนับสนุนเวชภัณฑ์ที่จำเป็น เช่น ยาต้านไวรัส หน้ากากอนามัย
- ❖ ประชาสัมพันธ์มาตรการป้องกันโรคพื้นฐานสื่อสารความเสี่ยงให้กับประชาชนตามช่องทางสื่อสารต่างๆ
- ❖ จัด Call center สายด่วน 1422 สำหรับการบริการตอบคำถาม และขอแนะนำ สำหรับประชาชน ตลอด 24 ชั่วโมง


# มาตรการรับมือป้องกันโรคไข้หวัดใหญ่

ทางสังคม

**ปิด**     
ปาก ปิดจมูก เมื่อไอ จาม  
หากเจ็บป่วยด้วยไข้หวัดควรใช้หน้ากาก  
อนามัยเมื่อต้องไปในที่ชุมชน

**ล้าง**   
ล้างมือบ่อยๆ  
เมื่อสัมผัสสิ่งของ เช่น กลอนประตู  
ลูกบิด ราวบันได ราวบนรถโดยสาร

**เลี่ยง**   
หลีกเลี่ยงการคลุกคลีใกล้ชิด  
กับผู้ป่วย

**หยุด**   
เมื่อป่วย ควรหยุดเรียน  
หยุดงาน หยุดกิจกรรมในสถานที่แออัด  
แม้ผู้ป่วยจะมีอาการไม่มากก็ควรหยุดพัก  
รักษาตัวอยู่ที่บ้านเป็นเวลา 7



- ❖ การให้คำแนะนำในการอยู่รวมกัน  
กับคนหมู่มากในสถานที่ต่างๆ
- ❖ การให้สุขศึกษาในการป้องกันโรค  
กับประชาชน

## ❖ คำแนะนำสำหรับผู้ป่วย :

- หากมีอาการป่วยไม่รุนแรง เช่น ไข้ไม่สูง ไม่ซึม และรับประทานอาหารได้ สามารถรักษาตามอาการด้วยตนเองที่บ้านได้ ไม่จำเป็นต้องไปโรงพยาบาล ควรใช้พาราเซตามอล เพื่อลดไข้ (ห้ามใช้ยาแอสไพริน) นอนหลับพักผ่อน ให้เพียงพอ และดื่มน้ำมากๆ
- ควรหยุดเรียน หยุดงาน จนกว่าจะหายเป็นปกติ และ หลีกเลี่ยงการคลุกคลีใกล้ชิด หรือใช้สิ่งของร่วมกับผู้อื่น
- หากมีอาการรุนแรง เช่น หายใจลำบาก หอบเหนื่อย อาเจียนมาก ซึม ควรรีบไปพบแพทย์

## ❖ คำแนะนำสำหรับผู้ป่วย :

- ควรปิดปากปิดจมูกทุกครั้งด้วยผ้าเช็ดหน้าหรือกระดาษทิชชูทุกครั้ง เมื่อไอ จาม และทิ้งลงในถังขยะ หรือสวมหน้ากากอนามัยเมื่ออยู่กับผู้อื่น
- ล้างมือบ่อยๆ ด้วยน้ำและสบู่ หรือใช้แอลกอฮอล์เจลทำความสะอาดมือ โดยเฉพาะหลังการไอ จาม



**ไอเมื่อไหร่...**  
**ใส่หน้ากากป้องกันโรค**

ท่านสามารถติดตามแนวทาง คำแนะนำ  
และข้อมูลข่าวสารต่างๆที่เป็นปัจจุบัน ได้ที่  
[beid.dde.moph.go.th](http://beid.dde.moph.go.th)  
หรือโทร. 0 2590 3159

สุขภาพดี เริ่มต้นที่นี่

สำนักโรคติดต่ออุบัติใหม่  
กรมควบคุมโรค กระทรวงสาธารณสุข

# กลุ่มเป้าหมายในการให้บริการฉีดวัคซีนไข้วัดใหญ่

## ❖ กลุ่มเป้าหมายในการให้บริการฉีดวัคซีนไข้วัดใหญ่ ปี 2564

- บุคลากรทางการแพทยที่มีความเสี่ยงต่อการสัมผัสโรค
- หญิงตั้งครรภ์ อายุครรภ์ 4 เดือนขึ้นไป
- เด็กอายุ 6 เดือน ถึง 2 ปีทุกคน
- ผู้ป่วยโรคเรื้อรัง 7 กลุ่มโรค (ปอดอุดกั้นเรื้อรัง, หอบหืด, หัวใจ, หลอดเลือดสมอง, ไตวาย เบาหวาน, ผู้ป่วยมะเร็งที่ได้รับเคมีบำบัด)
- บุคคลที่มีอายุ 65 ปีขึ้นไป ทุกคน
- ผู้พิการทางสมองที่ช่วยเหลือตนเองไม่ได้
- ธารัสซีเมียและผู้ที่มีภูมิคุ้มกันบกพร่อง (รวมผู้ติดเชื้อ HIV ที่มีอาการ)
- โรคอ้วน (น้ำหนัก > 100 กิโลกรัม หรือ BMI > 35 กิโลกรัมต่อตารางเมตร)



# กรมควบคุมโรค รณรงค์ เชิญชวนฉีดวัคซีนป้องกันโรคไข้หวัดใหญ่

**คนไทย 7 กลุ่มเสี่ยง \*ทุกสิทธิ**  
ขอรับวัคซีนไข้หวัดใหญ่ตามฤดูกาลได้  
ตั้งแต่ 1 มิ.ย. ถึง 31 ส.ค. 2562

ป้องกันตั้งแต่วันนี้ ขอรับการฉีดวัคซีนไข้หวัดใหญ่ตามฤดูกาลได้โดยไม่เสียค่าใช้จ่าย

- **1.** หญิงมีครรภ์  
ชายครรภ์ 4 เดือนขึ้นไป
- **2.** เด็กอายุ 6 เดือน  
ถึง 2 ปี
- **3.** ผู้มีโรคเรื้อรัง ได้แก่ ปอดอุดกั้นเรื้อรัง  
หัวใจ โรคไตวาย หลอดเลือดสมอง  
ผู้ป่วยมะเร็ง ที่อยู่ระหว่างการได้รับยาเคมีบำบัด  
และเบาหวาน
- **4.** ผู้สูงอายุ  
ที่มีอายุ 65 ปีขึ้นไป
- **5.** ผู้พิการทางสมอง  
ที่ช่วยเหลือตนเองไม่ได้
- **6.** โรคออสสิซิเมียและ  
ผู้ที่มีภูมิต้านทานบกพร่อง  
(รวมผู้ติดเชื้อ HIV ที่มีอาการ)
- **7.** ผู้ที่มีน้ำหนักตั้งแต่ 100 กิโลกรัม  
หรือดัชนีมวลกาย ตั้งแต่ 35 กิโลกรัม  
ต่อตารางเมตร

**วัคซีนไข้หวัดใหญ่ตามฤดูกาล**  
ครอบคลุมเชื้อไวรัสไข้หวัดใหญ่รวม 3 สายพันธุ์

- ชนิดเอ เอช 1 เอ็น 1 (A H1N1)
- ชนิดเอ เอช 3 เอ็น 2 (A H3N2)
- ชนิดบี (B)

สำนักงานหลักประกันสุขภาพแห่งชาติ (สปสช.) ร่วมกับ กระทรวงสาธารณสุข  
จัดเตรียมวัคซีนไข้หวัดใหญ่ตามฤดูกาล 4,000,000 โดส พร้อมให้บริการประชาชน  
7 กลุ่มเสี่ยงที่โรงพยาบาลของรัฐ, สถานพยาบาลเอกชนที่ร่วมโครงการฯ  
หรือ หน่วยบริการในระบบหลักประกันสุขภาพแห่งชาติทั่วประเทศ

หมายเหตุ : \*ทุกสิทธิ คือ สิทธิประกันสังคม, สิทธิข้าราชการ และสิทธิหลักประกันสุขภาพแห่งชาติ (สิทธิบัตรทอง)

สอบถามข้อมูลเพิ่มเติม **1330**  
โทร. สายด่วน สปสช. (ตลอด 24 ชม.)

สปสช. 1330

สายด่วน กรมควบคุมโรค 1422

# สภาพปัญหาในเรือนจำ

1. สถานการณ์โรค พบมีการระบาดของผู้ป่วยโรคไข้หวัดใหญ่ เป็นกลุ่มก้อน ในปี 2561 จำนวน 35 เหตุการณ์ ปี 2562 ณ วันที่ 3 ต.ค. จำนวน 50 เหตุการณ์

2. ปัจจุบันมีผู้ต้องขัง 338,806 (ข้อมูลจากสถิติรายงานสถิติผู้ต้องราชทัณฑ์ทั่วประเทศ กรมราชทัณฑ์ ณ วันที่ 1 มกราคม 2564 ) ขณะที่เรือนจำสามารถรองรับผู้ต้องขังได้เพียง 250,000 คน

3. สภาพแวดล้อม และโครงสร้างของเรือนจำ มีความแออัด (เรือนนอน ห้องสุขา ห้องเยี่ยมญาติ โรงฝึกงาน โรงอาหาร สถานที่ออกกำลังกาย) เอื้อต่อการแพร่กระจายโรค/ ไม่สามารถจัดห้องแยกโรค ออกเป็นสัดส่วนได้ชัดเจน ในบางพื้นที่ไม่สามารถปรับเปลี่ยนได้ เนื่องจากมีข้อจำกัดด้านความมั่นคง



# การให้วัคซีนป้องกันโรคไข้หวัดใหญ่ในเรือนจำ

เรือนจำเป็นสถานที่หนึ่ง ซึ่งมักเกิดการระบาดเป็นกลุ่มก้อน ในแต่ละครั้งที่เกิดการระบาดขึ้นจะมีผู้ต้องขังป่วยด้วยโรคไข้หวัดใหญ่ จำนวนมาก และแพร่ไปได้รวดเร็ว

**ปี 2561-2562** กรมควบคุมโรค จึงมีนโยบายให้วัคซีนป้องกันโรคไข้หวัดใหญ่กับเจ้าหน้าที่ในเรือนจำ

**ปี 2563** มีโครงการราชทัณฑ์ ปันสุข ทำความ ดี เพื่อชาติ ศาสน์ กษัตริย์ กรมควบคุมโรค จึงได้มีโครงการบูรณาการความร่วมมือเพื่อขับเคลื่อนงานเฝ้าระวัง ป้องกัน ควบคุมโรคติดต่อสำคัญในเรือนจำ ซึ่งมีโรคเอดส์ โรควัณโรค และโรคไข้หวัดใหญ่ สำหรับโรคไข้หวัดใหญ่ กรมควบคุมโรค โดยกองโรคติดต่อทั่วไป จึงได้เพิ่มมาตรการโดยการให้วัคซีนป้องกันโรคไข้หวัดใหญ่ ทั้งในผู้ต้องขัง และเจ้าหน้าที่ในเรือนจำ จนถึงปัจจุบัน



# เป้าหมายกลุ่มเสี่ยงที่ได้รับวัคซีนในเรือนจำ

กลุ่มเป้าหมาย แบ่งเป็น 2 กลุ่ม คือ

1. เจ้าหน้าที่ในเรือนจำ ได้แก่ ผู้คุม และเจ้าหน้าที่ที่ต้องเข้าไปดูแลผู้ต้องขัง

2. ผู้ต้องขังกลุ่มเสี่ยง ได้แก่ **ผู้ต้องขังในแดนที่มีความหนาแน่น** **ผู้ต้องขังรายใหม่**

ผู้ต้องขังที่เรือนจำเปิดโอกาสให้ เข้า-ออกเรือนจำ เช่น ไปศาล หรือไปทำงาน นอกเรือนจำ  
ผู้ต้องขังในแดนที่เคยมีการระบาดและ/ หรือระบาดซ้ำซาก หรือผู้ต้องขังรายใหม่ ที่มีภาวะ  
ต่อไปนี้



กลุ่มหญิงตั้งครรภ์

กลุ่มผู้ป่วยโรคเรื้อรัง

กลุ่มผู้สูงอายุ

โรคอ้วน

## ระบบข้อมูลการเฝ้าระวัง

วัตถุประสงค์ของการเฝ้าระวังโรค

เพื่อใช้ข้อมูลในการติดตาม และประเมินสถานการณ์โรค ตรวจจัดการระบาด และควบคุมโรคได้ทันเวลา พร้อมทั้งประเมินมาตรการในการควบคุมโรค

- ระบบเฝ้าระวังเชิงรับ (Passive Surveillance)

- ระบบรายงาน 506

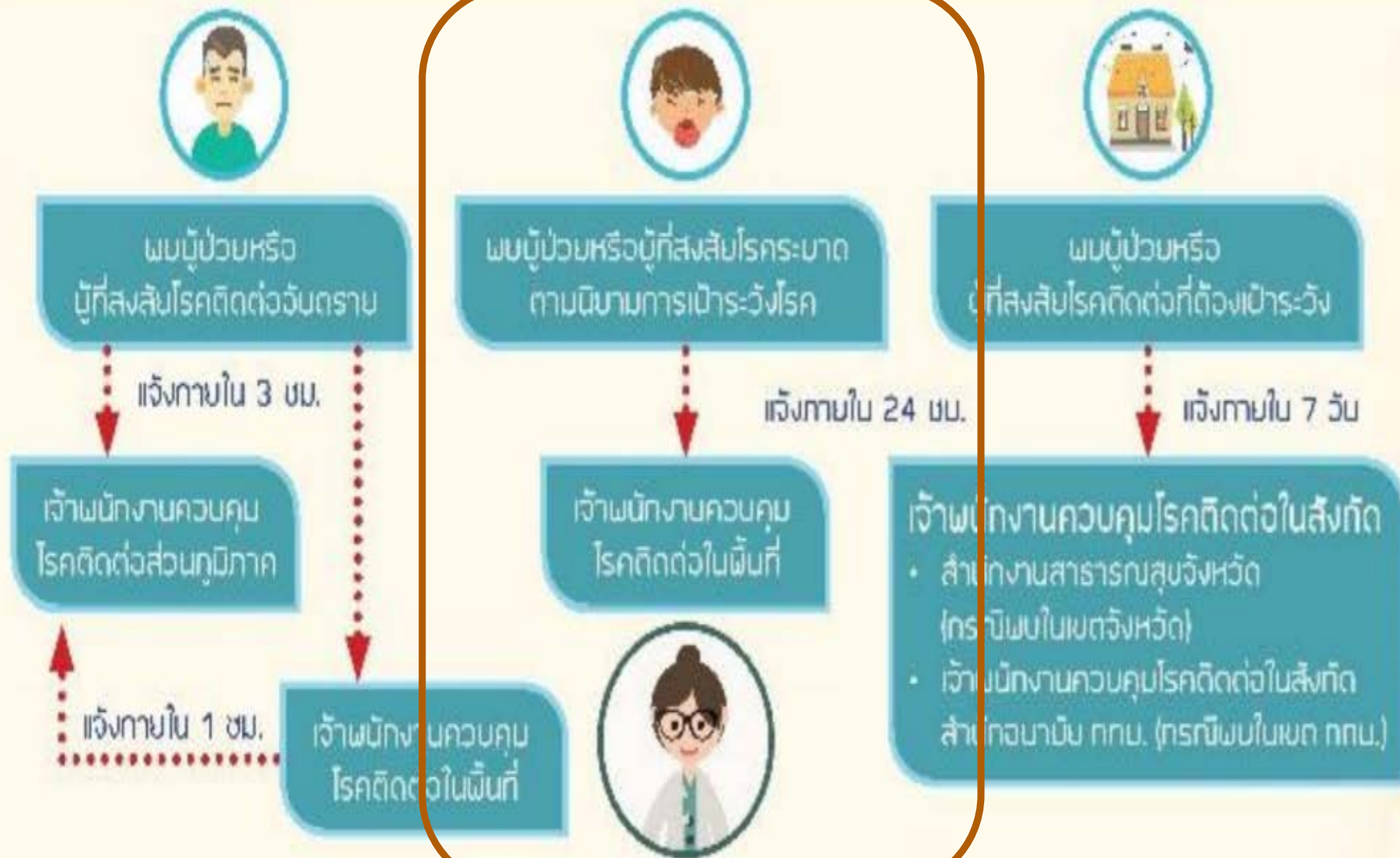
- ระบบเฝ้าระวัง Influenza-like illness (ILI)

ซึ่งได้จาก โรงพยาบาลต่างๆ ทุกจังหวัด ส่งมาที่กองระบาดวิทยา กรมควบคุมโรค ตามระบบ

- ระบบเฝ้าระวังเชิงรุก (Active case Surveillance)

- อสรจ. คอยดูแล เพื่อนผู้ต้องขัง หากมีผู้ต้องขังมีอาการป่วย เช่น ไข้ ไอ ให้รีบแจ้งเจ้าหน้าที่ เพื่อให้การดูแล และติดตามหาผู้สัมผัสให้ได้รับการดูแลต่อไป

# หลักเกณฑ์และวิธีการแจ้งเมื่อเกิดโรคใช้หวัดใหญ่ในเรือนจำ



# ช่องทางการรายงานเมื่อเกิดโรคใช้หวัดใหญ่ในเรือนจำ

## ช่องทางการแจ้ง



1. แจ้งโดยตรงเจ้าพนักงานควบคุมโรคติดต่อ
2. แจ้งทางโทรศัพท์
3. แจ้งทางโทรสาร
4. แจ้งทางหนังสือ
5. แจ้งทางไปรษณีย์อิเล็กทรอนิกส์
6. วิธีการอื่นใดที่อธิบดีกรมควบคุมโรคประกาศกำหนดเพิ่มเติม

## ข้อมูลการแจ้งต่อ เจ้าพนักงานควบคุมโรค



ชื่อ ที่อยู่ และสถานที่ทำงานของคุณ  
ความเกี่ยวข้องกับผู้ป่วย ข้อมูลผู้ป่วยที่สำคัญ ฯลฯ  
รายละเอียดตามที่กำหนด

## เจ้าพนักงานควบคุมโรคติดต่อ บันทึกและส่งแบบรายงาน



เจ้าพนักงานควบคุมโรคติดต่อบันทึกข้อมูล ตามแบบฟอร์ม  
ที่อธิบดีกรมควบคุมโรคกำหนด เช่น รายงาน 506  
หรือแบบฟอร์มอื่น ๆ ที่กำหนด และแจ้งหน่วยงานที่เกี่ยวข้อง  
เพื่อทำการสอบสวนและควบคุมโรคต่อไป

# มาตรการในการคัดกรอง และเฝ้าระวังโรคไข้หวัดใหญ่ในเรือนจำ

## การคัดกรอง และการเฝ้าระวัง ผู้ต้องขังรายใหม่

1. คัดกรองผู้ต้องขังรายใหม่ทุกราย โดยสอบถามอาการ ถ้ามีอาการอย่างน้อย 2 อย่าง ดังต่อไปนี้ คือ ไข้ (อุณหภูมิร่างกายสูงกว่า 37.8 องศาเซลเซียส) ร่วมกับ ไอ เจ็บคอ มีน้ำมูก ให้สงสัยว่าอาจป่วยด้วยโรคไข้หวัดใหญ่
2. ถ้ามีอาการดังกล่าว ให้แยกกักผู้ต้องขังในสถานที่เฉพาะ หรือแยก Zone ให้ชัดเจน ไม่ให้ปนกับผู้ต้องขังรายอื่น
3. พยาบาลให้การดูแล แพทย์ให้การรักษาตามอาการ เช่น มีไข้ให้ยาลดไข้ (พาราเซตามอล)
4. แยกผู้ป่วยไว้ประมาณ 5-7 วัน เมื่อผู้ป่วยอาการดีแล้วจึงให้เข้าไปอยู่ร่วมกับผู้ต้องขังรายอื่นๆ
5. ถ้าอาการไม่ดีขึ้น ยังมีไข้สูง ควรแจ้งแพทย์เพื่อพิจารณาให้ยาต้านไวรัส ภายใน 48 ชั่วโมง



# มาตรการในการคัดกรอง และการเฝ้าระวังโรคไข้หวัดใหญ่ในเรือนจำ

## การคัดกรอง และการเฝ้าระวัง ผู้ต้องขังที่อยู่ในเรือนจำ

1. การเฝ้าระวัง และคัดกรองผู้ต้องขังที่อยู่ในเรือนจำ **ควรทำทุกวัน** ในช่วงเย็นก่อนผู้ต้องขังจะเข้าเรือนนอน **ทั้งในภาวะปกติ และภาวะเกิดการระบาดของโรคไข้หวัดใหญ่**
2. สังเกต และสอบถามอาการของผู้ต้องขัง ถ้ามีอาการอย่างน้อย 2 อย่าง ต่อไปนี้ คือ ไข้ (อุณหภูมิร่างกายสูงกว่า 37.8 องศาเซลเซียส) ร่วมกับ ไอ เจ็บคอ มีน้ำมูก ให้สงสัยว่าอาจป่วยด้วยโรคไข้หวัดใหญ่
3. เมื่อพบผู้ต้องขังที่มีอาการป่วย ให้แยกกักผู้ต้องขังในสถานที่เฉพาะ หรือแยก Zone ให้ชัดเจน ไม่ให้ปนกับผู้ต้องขังรายอื่น และส่งไปตรวจที่สถานพยาบาล



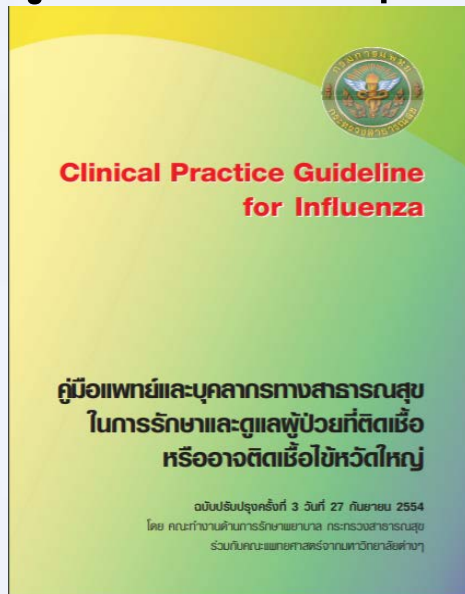
## มาตรการในการคัดกรอง และเฝ้าระวังโรคไข้หวัดใหญ่ในเรือนจำ

### การคัดกรอง และการเฝ้าระวัง ผู้ต้องขังที่อยู่ในเรือนจำ (ต่อ)

4. พยาบาลให้การดูแล แพทย์ให้การรักษาตามอาการ เช่น มีไข้ให้ยาลดไข้ (พาราเซตามอล)
5. แยกผู้ป่วยไว้ประมาณ 5-7 วัน เมื่อผู้ป่วยอาการดีแล้วจึงให้เข้าไปอยู่ร่วมกับผู้ต้องขังรายอื่นๆ
6. ดำเนินการสอบสวนเพื่อหาสาเหตุ และค้นหาผู้ต้องขังที่สัมผัสผู้ต้องขังที่ป่วย หรืออยู่ใกล้ชิดเพิ่มเติมเพื่อให้การดูแลรักษาต่อไป และหากเป็นไปได้ควรแยกผู้ป่วย หรือให้ผู้ป่วยอยู่ด้วยกัน เพื่อลดการแพร่กระจายเชื้อไปยังผู้ต้องขังกลุ่มอื่น หรือแดนอื่น และควบคุมโรคให้สงบโดยเร็ว

ดำเนินการคัดกรองญาติที่มาเยี่ยมผู้ต้องขังทุกราย หากมีอาการ ไข้ ไอ ต้องสวมหน้ากากอนามัย และล้างมือด้วยเจลแอลกอฮอล์ก่อนเข้าเยี่ยมผู้ต้องขัง

**1. การวินิจฉัย**ส่วนใหญ่ ใช้อาการ เป็นหลัก จะส่งตรวจหาเชื้อเฉพาะผู้ป่วยที่มีอาการรุนแรง เช่น ปอดอักเสบ และหรือรับไว้ในโรงพยาบาล



เก็บ Throat swab หรือ nasopharyngeal swab  
ส่งตรวจหา Influenza virus โดย วิธี RT-PCR  
หรืออาจพิจารณาตรวจ rapid test

ตามความเหมาะสม และดุลยพินิจของแพทย์



**2. การรักษา**ดูแลเป็นการรักษาตามอาการ การใช้ยาต้านไวรัสอยู่ในดุลยพินิจของแพทย์ ซึ่งต้องใช้อย่างระมัดระวังตามแนวเวชปฏิบัติ



Thank you!

ติดต่อสอบถามข้อมูลเพิ่มเติมได้ที่  
สายด่วนกรมควบคุมโรค โทร.1422